



Point de Conjoncture

Observatoire Économique
Départemental

L'économie de la Vendée en chiffres

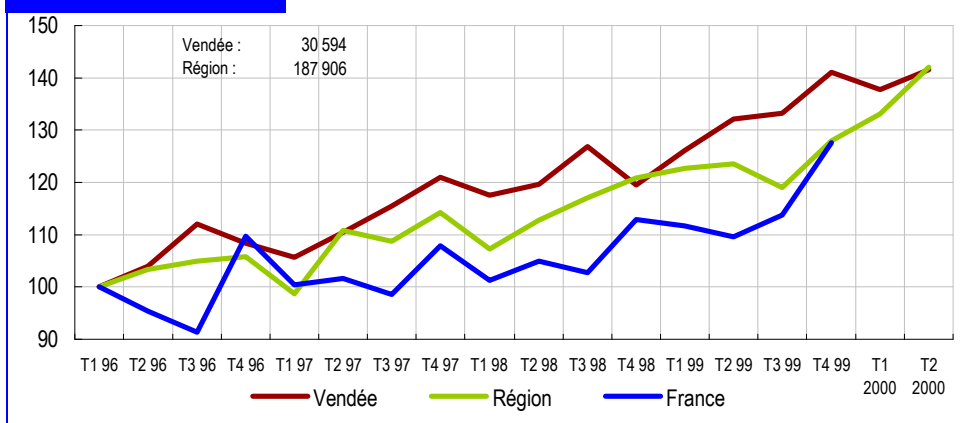
Janvier 2001 > n° 3

1 LE CHIFFRE D'AFFAIRES

Source : Direction des Services Fiscaux

Une activité en faible croissance au 2nd trimestre (+2,8 %) après le léger recul du début d'année.

Indice 100 au T1 1996



La progression de l'activité des entreprises est supérieure dans la Région (+6,7 %) comparé à la Vendée (+2,8 %) et ce, pour le 2^{ème} trimestre consécutif. Elle reste néanmoins plus élevée en rythme annuel en Vendée (+11,7 %) que dans la Région (+7,8 %)

En millions de francs			
Trimestre	Vendée	Région	France
T2 2000 (valeur)	30 594	187 906	ND
T2 2000/T1 2000	2,8 %	6,7 %	ND
T2 2000/T2 1999	7,2 %	15,1 %	ND
T2 2000*	11,7 %	7,8 %	ND

* Glissement annuel : (T2 2000 + T1 2000 + T4 99 + T3 99)/(T2 99 + T1 99 + T4 98 + T3 98).

Le chiffre d'affaires par secteurs

Le secteur de la construction reste de loin le plus dynamique avec une croissance de +10,3 % pour le seul 2nd trimestre. Les bons résultats du secteur du commerce (+11,6 %) illustre le niveau élevé de la confiance des ménages

Vendée	CA T2 2000 (en millions de francs)	T2 2000/T1 2000	T2 2000 (glis. annuel)
Industrie dont I.A.A.	12 369,0 3 557,0	0,66 % -8,16 %	6,65 % 0,44 %
Construction	2 202,8	10,29 %	19,23 %
Commerce	10 608,7	11,62 %	10,30 %
Services	4 827,1	-7,52 %	12,04 %

Région	CA T2 2000 (en millions de francs)	T2 2000/T1 2000	T2 2000 (glis. annuel)
Industrie dont I.A.A.	65 058,0 23 149,0	6,34 % 14,43 %	6,27 % 3,09 %
Construction	12 147,0	10,27 %	14,89 %
Commerce	72 915,0	8,24 %	7,42 %
Services	32 326,0	5,31 %	9,85 %

Edito

La conjoncture vendéenne reste bien orientée avec une hausse de l'activité des entreprises supérieure en Vendée (+11,7 %) comparé à la Région (+7,8 %) en rythme annuel. Le 1^{er} semestre a toutefois été marqué par une hausse continue de l'activité régionale alors qu'on observe une relative stagnation en Vendée. Le secteur de la construction reste le plus dynamique avec une progression de l'activité de près de 20 % sur un an, suivi du secteur des services (+12 %) et du commerce (+10,3 %). Cette hiérarchie sectorielle se retrouve pour les investissements dont l'évolution globale a été légèrement négative (-1,8 %) au 2nd trimestre après un 1^{er} trimestre, il est vrai, très favorable (+13,2 %).

La croissance économique est toujours aussi riche en emplois avec une augmentation des effectifs salariés de +5,9 % sur un an, soit près de 7 800 nouveaux emplois. Le secteur industriel reste le principal pourvoyeur d'emplois avec plus de 3 500 emplois créés. C'est ainsi plus de quatre nouveaux emplois sur dix qui le sont dans ce secteur en Vendée, contre trois dans la Région et moins d'un en France. Cette dynamique se traduit par la poursuite de la baisse du nombre de demandeurs d'emploi qui s'établit à près de 3 500 par rapport à l'an passé et à près de 6 000 en deux ans. La Vendée comptait à la fin du mois d'octobre 14 505 demandeurs d'emploi.

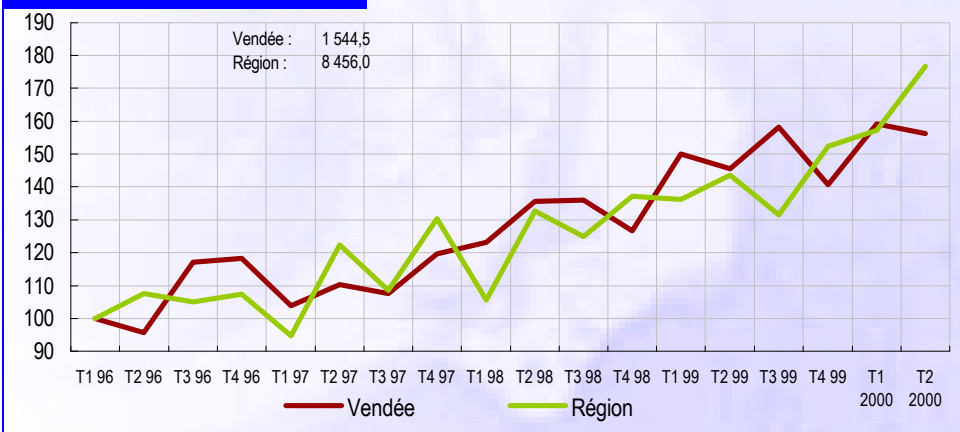
Jacques OUDIN
Sénateur de la Vendée

2 LES INVESTISSEMENTS

Source : Direction des Services Fiscaux

Des investissements qui évoluent en dents de scie avec une légère baisse au 2nd trimestre (-1,8 %) après la forte hausse du trimestre précédent (+13,2 %)

Indice 100 au T1 1996



La croissance des investissements est devenue supérieure dans la Région (+14,1 %) par rapport à la Vendée (+10 %) en rythme annuel. Si l'évolution est très positive dans la construction (+31,9 %) et dans le commerce (+27,5 %) il n'en est pas de même dans l'industrie (-7,8 %)

En millions de francs

Trimestre	Vendée	Région
T2 2000 (valeur)	1 544,5	8 456,0
T2 2000/T1 2000	-1,79 %	12,47 %
T2 2000/T2 1999	7,42 %	23,13 %
T2 2000*	10,04 %	14,09 %

* Glissement annuel

Les investissements par secteurs

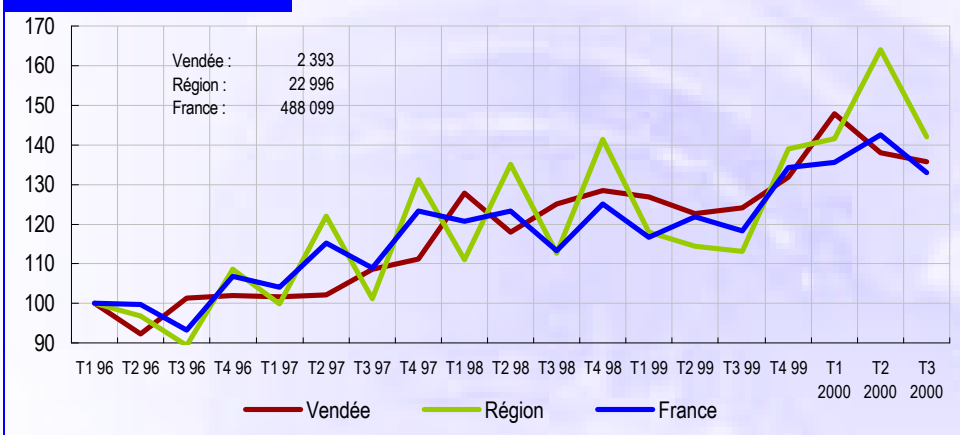
Vendée	Inv T2 2000 (millions de Francs)	T2 2000/T1 2000	T2 2000/T2 1999	T2 2000 (glissement annuel)
Industrie dont I.A.A.	406,4 141,0	-10,2 % -7,2 %	-1,2 % 5,6 %	-7,8 % -8,1 %
Construction	95,0	-2,4 %	37,9 %	31,9 %
Commerce	213,3	-9,9 %	8,2 %	27,5 %
Services	788,6	5,2 %	12,2 %	17,3 %

3 LES EXPORTATIONS

Source : Direction Interrégionale des Douanes de Nantes

Une baisse du montant des exportations moins soutenue en Vendée (-1,7 %) que dans la Région (-13,4 %) et en France (-6,8 %) au 3^{ème} trimestre, même si en rythme annuel, les entreprises vendéennes restent moins dynamiques.

Indice 100 au T1 1996



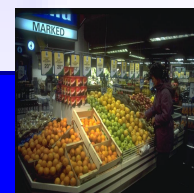
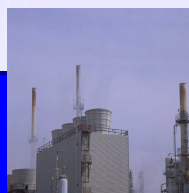
En millions de francs

Trimestre	Vendée	Région	France
T3 2000 (valeur)	2 393	22 996	488 099
T3 2000/T2 2000	-1,7 %	-13,4 %	-6,8 %
T3 2000/T3 1999	6,7 %	24,2 %	10,2 %
T3 2000*	8,9 %	16,9 %	11,6 %

* Glissement annuel



Observatoire Economique
Départemental



4 LES IMMATRICULATIONS DE VÉHICULES

Source : Préfecture de la Vendée - C.C.F.A.

Des immatriculations de voitures en baisse en novembre par rapport à l'an dernier tant en Vendée qu'en France, même si l'évolution en cumul reste positive.

Vendée	Novembre 1999	Novembre 2000	Cumul janvier/nov. 1999	Cumul janvier/nov. 2000
Neufs	1 241	1 193	12 293	12 383
Occasions	3 178	2 555	26 567	27 286
Total	4 419	3 748	38 860	39 669

France	Novembre 1999	Novembre 2000	Cumul janvier/nov. 1999	Cumul janvier/nov. 2000
Neufs	183 590	176 351	1 961 947	1 982 392
Occasions	445 493	429 691	4 487 630	4 690 370
Total	629 083	606 042	6 449 577	6 672 762

5 LE LOGEMENT

Source : Observatoire du B.T.P. des Pays de la Loire (fichier SITADEL)

Des mises en chantier de logements en diminution en 2000 en Vendée (-10 %) pour les prochains mois compte tenu de l'orientation des autorisations (-1 %).

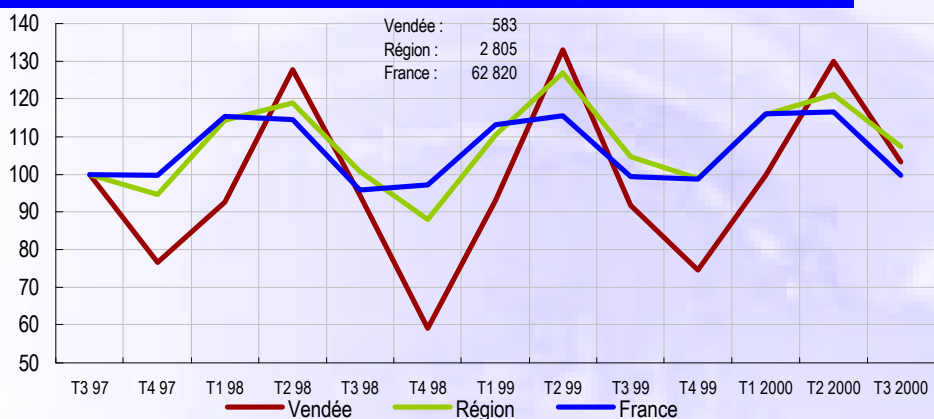
(cumul des 11 premiers mois)	Vendée		Région		France	
	1999	2000	1999	2000	1999	2000
Logements autorisés	5 626	5 569	22 241	23 465	302 843	317 379
Logements mis en chantier	5 674	5 106	21 216	19 893	288 448	275 494

6 LES CRÉATIONS D'ENTREPRISES

Source : INSEE

Le nombre de créations d'entreprises s'est accru de +8,2 % en Vendée sur un an, contre seulement +3,2 % dans la Région et +1,4 % en France, en dépit de la traditionnelle baisse du 3^{ème} trimestre (-20,5 %)

Évolution trimestrielle des créations d'entreprises (indice 100 au T3 1997)



Total des créations d'entreprises			
Trimestre	Vendée	Région	France
T3 2000 (valeur)	583	2 805	62 820
T3 2000/T2 2000	-20,5 %	-11,2 %	-14,6 %
T3 2000/T3 1999	12,8 %	2,6 %	0,3 %
T3 2000*	8,2 %	3,2 %	1,4 %

* Glissement annuel

Des créations d'entreprises en très forte croissance dans le secteur tertiaire (+9,9 % sur un an) alors que le dynamisme est moindre dans celui de la construction en Vendée (+3,9 %) comparé à la Région (+7,3 %) et à la France (+14,9 %) malgré l'excellente conjoncture de ce secteur.

	Vendée		Région		France	
	T3 2000	T3 2000(*)	T3 2000	T3 2000(*)	T3 2000	T3 2000(*)
Industrie dont IAA	49 22	0,9 % 0,0 %	237 104	1,9 % 2,8 %	4 727 1 615	-3,7 % -4,3 %
Construction	61	3,9 %	348	7,3 %	8 505	14,9 %
Tertiaire	473	9,9 %	2 220	2,7 %	49 588	-0,3 %

* Glissement annuel

7 L'EMPLOI

Source : INSEE (fichier URSSAF)

Une dynamique des créations d'emplois toujours très forte avec près de 7 800 emplois créés à la fin du 2nd trimestre sur un an, soit une hausse de +5,9 %, supérieure à celle enregistrée dans la Région (+4 %) et en France (+3,2 %).

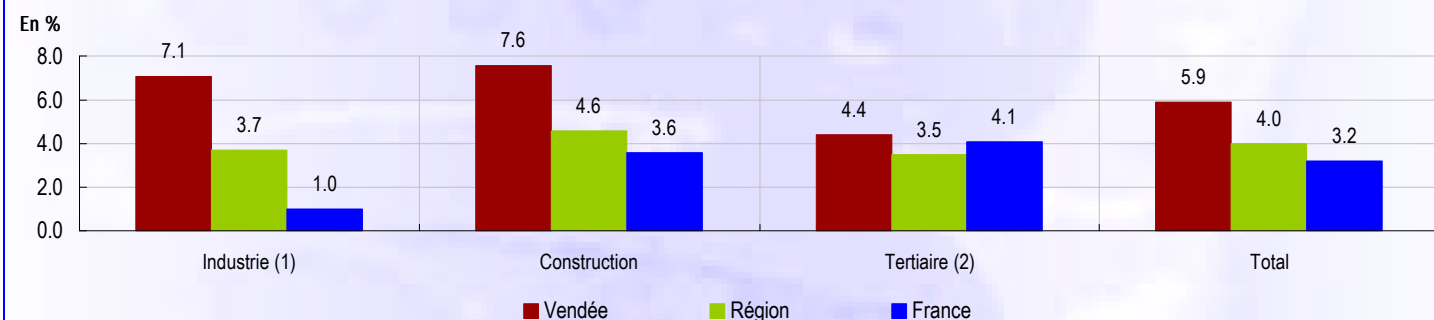
Vendée	T2 1999	T2 2000 (e)	Évolution T2 99/T2 2000	
Industrie (1)	49 900	53 431	3 531	7,1 %
Construction	13 368	14 384	1 016	7,6 %
Tertiaire (2)	68 821	71 863	3 042	4,4 %
Total	132 138	139 925	7 787	5,9 %

France	T2 1999	T2 2000 (e)	Évolution T2 99/T2 2000	
Industrie (1)	4 059 700	4 102 300	42 600	1,0 %
Construction	1 147 600	1 189 400	41 800	3,6 %
Tertiaire (2)	8 830 100	9 190 100	360 000	4,1 %
Total	14 037 400	14 481 800	444 400	3,2 %

Région	T2 1999	T2 2000 (e)	Évolution T2 99/T2 2000	
Industrie (1)	256 545	266 155	9 610	3,7 %
Construction	68 366	71 493	3 127	4,6 %
Tertiaire (2)	449 554	465 077	15 523	3,5 %
Total	774 187	805 456	31 269	4,0 %

(e) : Estimation
 (1) : Industries hors énergie
 (2) : Tertiaire hors administration

Évolution de l'emploi salarié total T2 1999 / T2 2000

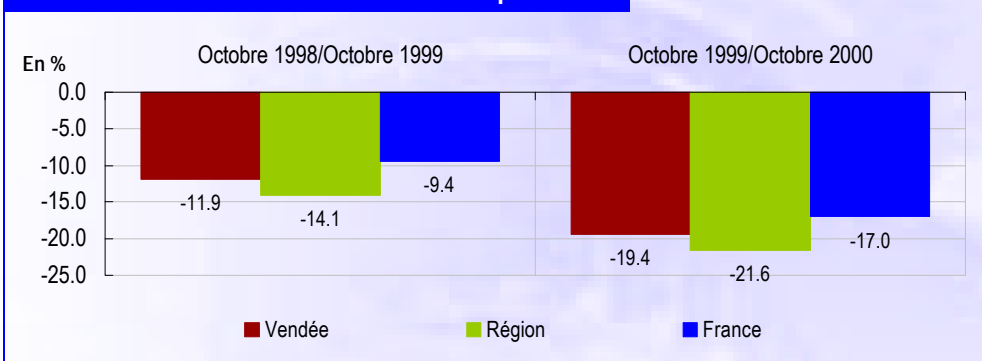


8 LE CHOMAGE

Source : Direction Régionale du Travail et de l'Emploi

La Vendée compte 14 505 demandeurs d'emplois à la fin d'octobre 2000, soit une baisse de -19,4 % sur un an, supérieure à la moyenne nationale (-17 %) mais inférieure à celle de la Région (-21,6 %).

Évolution du nombre de demandeurs d'emploi



Données corrigées des variations saisonnières			
	Vendée	Région	France
Oct. 1998	20 421	148 295	2 945 500
Oct. 1999	17 998	127 365	2 668 800
Oct. 2000	14 505	99 878	2 215 500

Évolution en VA et en %			
1998/1999	-2 423	-20 930	-276 700
	-11,9 %	-14,1 %	-9,4 %
1999/2000	-3 493	-27 487	-453 300
	-19,4 %	-21,6 %	-17,0 %

Taux de chômage CVS			
Sept. 1998	9,8 %	11,7 %	11,7 %
Sept. 1999	9,2 %	10,7 %	11,1 %
Sept. 2000	7,6 %	8,8 %	9,5 %



Observatoire Économique
Départemental

L'Observatoire Économique Départemental est financé par le Conseil Général de la Vendée, en association avec la Caisse Régionale du Crédit Agricole de la Vendée, le Crédit Mutuel Océan, la Caisse d'Épargne, la Banque Populaire Anjou-Vendée, le Crédit Maritime, la Chambre des Notaires, EDF GDF Services Vendée, la Chambre de Commerce et d'Industrie, la Chambre de Métiers et la Chambre d'Agriculture.