



Éditorial

La crise financière actuelle et le contexte économique incertain qui en résulte nous rappellent sans détours combien l'économie et ses divers canaux de transmission sont aujourd'hui mondialisés et qu'une crise de l'immobilier localisée, d'une amplitude il est vrai rarement atteinte, peut bouleverser l'équilibre de l'ensemble de l'économie mondiale. Plus encore, personne n'est aujourd'hui capable de mesurer l'ampleur que la crise financière qui en résulte aura sur nos économies : ralentissement en 2008 certainement, choc plus brutal c'est possible...

Si l'année 2007 en France a été en demi-teinte pour cause de commerce extérieur défaillant et de consommation des ménages en recul, 2008 soulève sans doute plus d'inquiétudes et d'interrogations sur les marges de croissance dont nous disposons (et que nous maîtrisons) dans cet environnement mondialisé.

La Vendée n'est pas étrangère à cet environnement globalisé et, en 2008, nombre de nos entreprises exportatrices auront sans aucun doute à souffrir, sur certains de leurs marchés, de l'effondrement du dollar tandis que l'investissement des ménages et des entreprises pourrait pâtir d'un resserrement des conditions de crédit dans ce climat de crise de confiance ; les conséquences sur l'emploi et l'activité à court ou moyen termes ne sont pas neutres.

Cependant, en marge de ces réflexions nourries par l'actualité, il me semble important de rappeler que les fondamentaux de l'économie vendéenne (activité des entreprises, créations d'emplois, chômage...) ont, en 2007 comme les années précédentes, affiché des évolutions satisfaisantes qui témoignent d'un dynamisme économique reconnu, de réelles capacités d'adaptation de nos entreprises et ce, au sein d'un territoire très attractif.

Cette attractivité doit en effet être considérée comme un véritable atout puisqu'elle contribue en partie au développement d'une économie plus locale, liée à la présence dans les territoires et, pour le coup, beaucoup moins dépendante des soubresauts extérieurs.

Bernard DAURENSAN - Président de l'OESTV

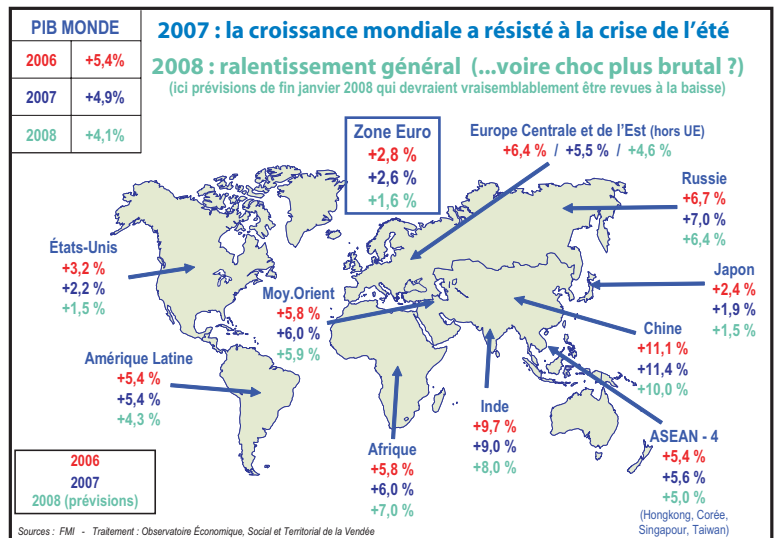
Observatoire Économique Social et Territorial de la Vendée

Galerie Pompidou - 6 rue Stéphane Guillemé
85 000 LA ROCHE-SUR-YON
Tél: 02.51.24.83.33 Fax: 02.51.24.12.33
e.mail : oestv@wanadoo.fr
Site Internet : www.oestv.fr

1 - Tendances internationales et nationales

Depuis l'été 2007, et la mise à jour de la crise des "subprime" outre-atlantique, la planète économique et financière navigue depuis plusieurs mois entre spectre de récession aux États-Unis, incertitudes et interrogations sur l'ampleur du ralentissement économique mondial qui résultera de la crise financière actuelle.

En 2007, la croissance mondiale, tirée par les vigoureuses croissances des pays émergents (Chine +11,4%, Inde +9,0%, Russie +7,0%...), s'est toutefois maintenue à un niveau proche de 5,0%. Le ralentissement de l'activité a cependant été marqué aux États-Unis (2,2% de croissance en 2007 contre 3,2% en 2006) et au Japon tandis que la Zone euro enregistrait un fléchissement plus mesuré (2,6% contre 2,8% l'année précédente) témoignant des premiers effets de la crise financière en fin d'année 2007.



Aujourd'hui, les prévisions de croissance pour 2008 restent encore, en grande partie, incertaines mais elles convergent toutes en direction d'un ralentissement de l'activité économique mondiale plus ou moins marqué. Par ailleurs, s'il y a quelques mois la théorie du découplage entre économies occidentales et économies émergentes semblait prendre corps, aujourd'hui le discours est celui d'une contagion globale. Les canaux de transmission de la crise sont en effet nombreux et n'épargneront personne : ralentissement des échanges commerciaux (notamment pour les pays émergents dont l'économie dépend fortement des exportations mais aussi via la perte de compétitivité/prix des produits européens à l'export), envolée du dollar qui exporte partout dans le monde l'inflation via la flambée des prix de l'énergie et des matières premières, spéculations sur ces mêmes matières premières, resserrement des conditions de crédit héritées de la crise de confiance actuelle sur les marchés financiers, ...

En France, l'année 2007 a été une année en demi-teinte avec une croissance du PIB établie à +1,9%, soit bien en dessous de la moyenne de la Zone euro (+2,6%). Dans les grandes lignes, l'activité en 2007 a été affectée par une nouvelle dégradation de notre balance commerciale et un ralentissement de la consommation des ménages, principal moteur de la croissance, en fin d'année (inflation et perte de confiance des ménages) tandis que l'investissement des entreprises s'est, à l'inverse, affiché en légère progression par rapport à 2006.

Paradoxe dans ce contexte de croissance moyenne, la création d'emplois dans le secteur privé a été très forte à +1,9% pour 300 000 postes nouveaux (+282 400 dans les services, +64 300 dans la construction et -48 900 dans l'industrie). En écho, à cette dynamique de création d'emplois, le taux de chômage a été ramené à 7,5% en fin d'année ; soit son plus bas niveau depuis 1983.

L'Observatoire Économique, Social et Territorial de la Vendée est financé par :



Abordons la banque simplement.



CHAMBRE DE COMMERCE & D'INDUSTRIE DE LA VENDEE

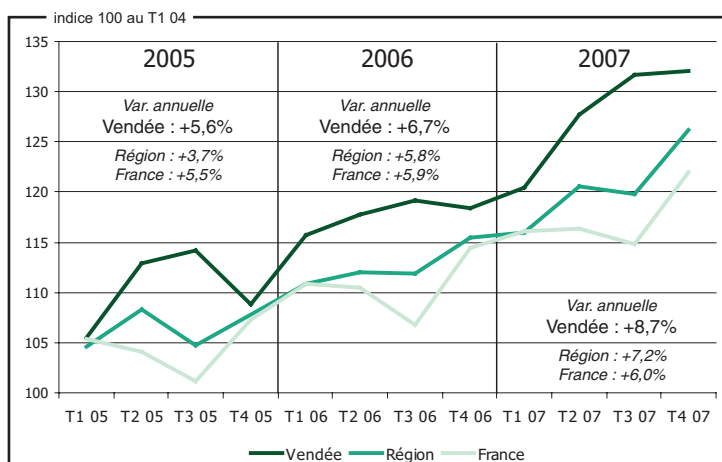


ASSEMBLEE DES COMMUNAUTES DE VENDEE

2 - Chiffre d'affaires des entreprises vendéennes

Source : Direction des Services fiscaux - Traitement : Observatoire Économique, Social et Territorial de la Vendée

Un rythme de croissance de l'activité des entreprises vendéennes toujours aussi soutenu en 2007



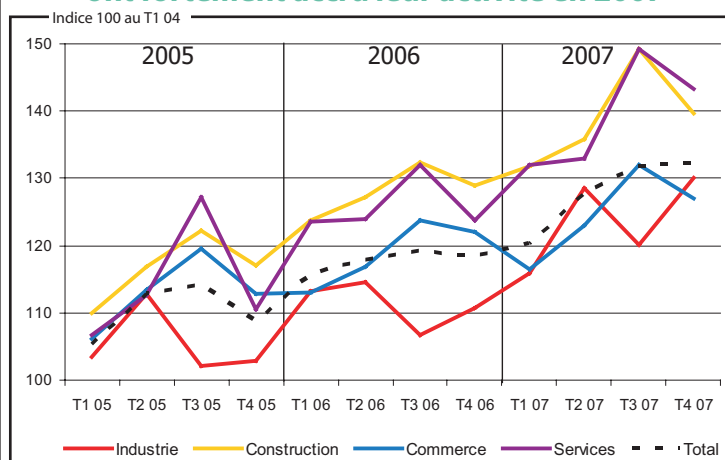
Chiffre d'affaires des entreprises soumises au régime réel normal

(en millions d'euros)

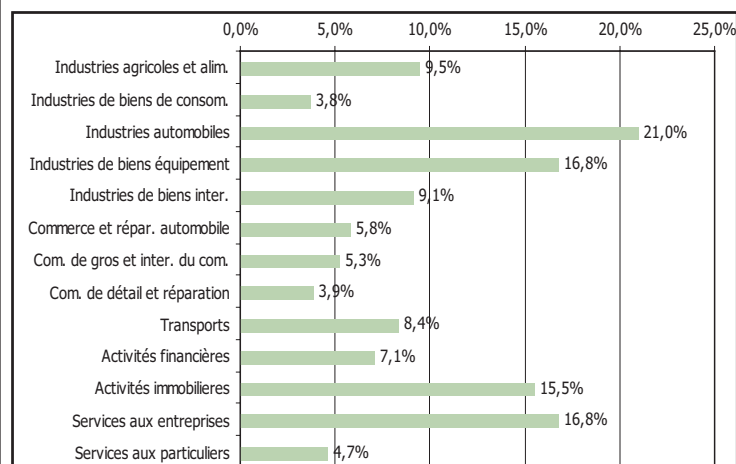
	T1 07	T2 07	T3 07	T4 07
Vendée	6 615,33	7 018,05	7 237,49	7 259,54
Région	36 762	38 246	37 970	40 029
France	993 754	995 591	982 470	1 043 993

Chiffre d'affaires par secteur

Les 4 grands secteurs de l'économie vendéenne ont fortement accru leur activité en 2007



Évolution du CA dans les principaux secteurs d'activités vendéens en 2007



Les entreprises vendéennes relevant du régime réel normal ont déclaré un chiffre d'affaires de **28 130,4 millions d'€** au cours de l'année 2007. Ce résultat s'inscrit **en forte hausse de +8,7% comparé à 2006** ; soit une progression de 2 points supérieure à celle enregistrée l'année précédente (+6,7%).

En terme de rythme de croissance, mis à part le 1^{er} trimestre qui affiche une évolution plus mesurée (+4,1% comparé au 1^{er} trimestre 2006), les trois autres trimestres enregistrent des croissances soutenues par rapport aux mêmes périodes de l'année précédente : **+8,4% pour le 2^{ème} trimestre, +10,6% pour le 3^{ème} et enfin, +11,6% pour le 4^{ème}.**

Suivant la même tendance que les entreprises vendéennes, les entreprises ligériennes ont déclaré une croissance de leur chiffre d'affaires, entre 2006 et 2007, de 7,2% ; soit une évolution supérieure à celle enregistrée entre 2005 et 2006 (+5,8%).

A l'échelle française enfin, l'activité des entreprises en 2007 a connu également une forte croissance (+6,0%), équivalente à celle de l'année précédente.

SERVICES (20,8% du chiffre d'affaires de l'ensemble des entreprises vendéennes en 2007) **Le secteur affiche une nouvelle fois une forte croissance de son activité : +10,7% en 2007 comparé à 2006, croissance légèrement supérieure à celle observée l'année précédente (+10,1%).** Toutes les composantes des services affichent des croissances soutenues, particulièrement les services aux entreprises (+16,8%) et les activités immobilières (+15,5%).

COMMERCE (31,42%) : **Les activités commerciales bénéficient d'une hausse de leur chiffre d'affaires de +4,9% en 2007 (+5,2% en 2006).** Cette croissance est essentiellement soutenue par le commerce et réparation automobile (+5,8%) et le commerce de gros (+5,3%).

INDUSTRIE (36,83%) : **Le secteur affiche l'évolution la plus significative en 2007 avec une activité en hausse de +11,1%, soit une croissance deux fois plus importantes que celle enregistrée l'année précédente.** L'activité s'inscrit :

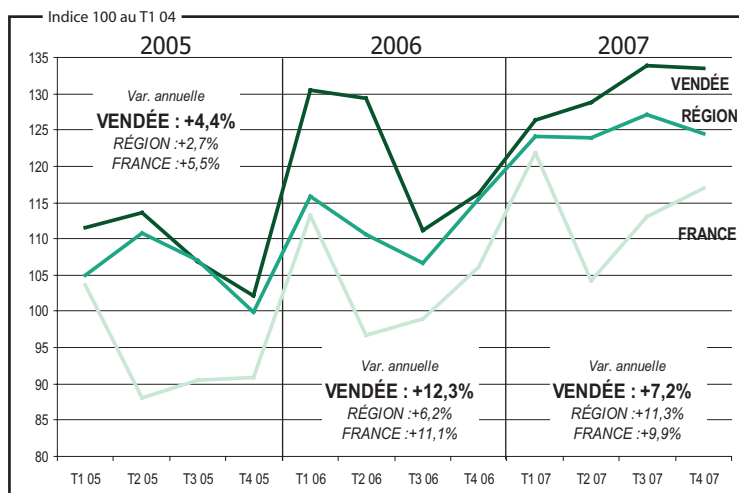
- **en très forte hausse** dans l'industrie automobile (+21,0%) et dans l'industrie de biens d'équipement (+16,8%).
- **en forte hausse** dans l'industrie agroalimentaire (+9,5%) et dans l'industrie des biens intermédiaires (+9,1%).
- **en légère augmentation** dans l'industrie des biens de consommation (+3,8%).

CONSTRUCTION (8,42%) : **Le chiffre d'affaires du secteur a augmenté significativement de +8,6% en 2007 comparativement à 2006,** croissance légèrement inférieure à celle enregistrée l'année précédente (+9,9%).

3 - Investissements

Source : Direction des services fiscaux - Traitement : Observatoire Économique, Social et Territorial de la Vendée

Croissance des investissements des entreprises vendéennes en 2007 toutefois moins prononcée qu'aux échelles régionale et nationale



Les montants investis par les entreprises vendéennes se sont élevés à 1 528,5 millions d'euros en 2007 contre 1 425,8 millions d'euros en 2006, soit une progression de 7,2%. Cette évolution est inférieure à celle observée en Région (+11,3%) et en France (+9,9%).

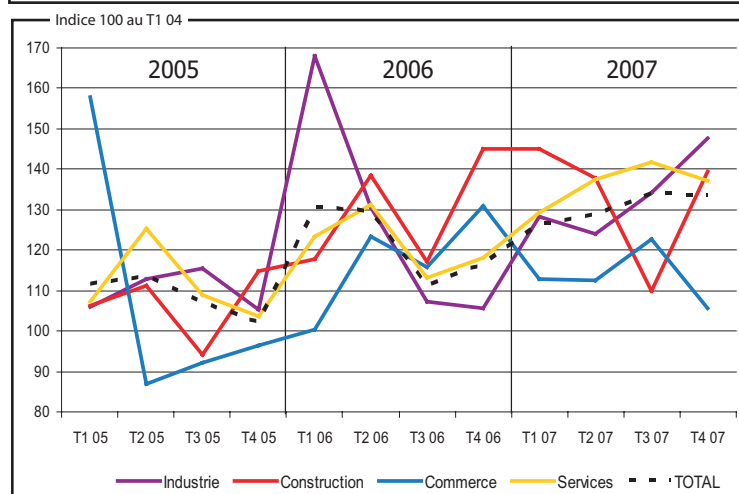
Sur les 4 grands secteurs de l'économie vendéenne, seul le commerce affiche une baisse des investissements.

COMMERCE (11,64% du total des investissements en 2007) : Les montants investis s'inscrivent en baisse de -3,6% entre 2007 et 2006 (contre +8,7% l'année précédente). Cette baisse est exclusivement à mettre à l'actif du commerce de gros (-12,6%). Les deux autres secteurs composant ce secteur affichent, pour leur part, une croissance des immobilisations en 2007 : +9,3% pour le commerce et réparation automobile et +3,1% pour le commerce de détail.

SERVICES (50,72%) : Le secteur affiche l'évolution la plus significative en 2007 avec une hausse des investissements de +12,2% contre +9,1% l'année précédente. La dynamique a été particulièrement vigoureuse dans les services aux entreprises (+26,0%) et les activités immobilières (+18,3%). A l'inverse, l'investissement dans les transports s'inscrit à la baisse : -12,7% en 2007.

CONSTRUCTION (6,47%) : Les entreprises ont accru leurs investissements de 2,7% en 2007 par rapport à 2006 ; cette légère hausse fait suite à une très forte augmentation enregistrée l'année dernière (+21,4%).

INDUSTRIE (27,76%) : Les montants investis ont augmenté en 2007 de +4,5% (contre +16,4% l'année passée). Les investissements ont très fortement progressé dans l'industrie des biens de consommation (+29,9%), dans l'industrie automobile (+28,4%), dans l'énergie (+21,5%) et dans l'industrie des biens intermédiaires (+21,0%). A l'inverse, ils ont reculé dans l'industrie des biens d'équipement (-8,4%) et dans l'industrie agroalimentaire (-7,9%).



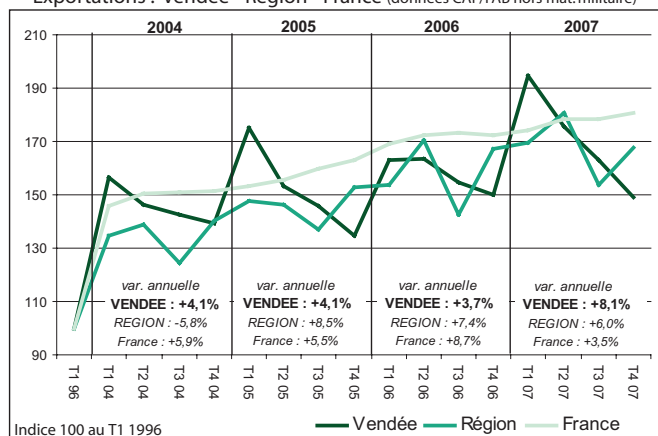
Les investissements ont très fortement progressé dans l'industrie des biens de consommation (+29,9%), dans l'industrie automobile (+28,4%), dans l'énergie (+21,5%) et dans l'industrie des biens intermédiaires (+21,0%). A l'inverse, ils ont reculé dans l'industrie des biens d'équipement (-8,4%) et dans l'industrie agroalimentaire (-7,9%).

4 - Exportations

Source : Direction des Douanes - Traitement : Observatoire Économique, Social et Territorial de la Vendée

Forte progression des exportations en 2007

Exportations : Vendée - Région - France (données CAF/FAB hors mat. militaire)



Les exportations vendéennes, établies à 1 835 millions d'€ en 2007, ont enregistré une vive accélération de leur montant de 8,1% comparé à 2006. Contrairement à 2005 et 2006, l'évolution de nos exportations est plus prononcée qu'en Région et en France et témoigne ainsi d'une amélioration du positionnement des entreprises vendéennes sur les marchés étrangers.

En 2007, la construction navale (en nette reprise comparé à 2006 où les montants exportés avaient stagné à -1,0%), la filière viande (en hausse de 5,6%) et l'habillement (+10,4%) demeurent les 3 principaux secteurs vendéens exportateurs; ils représentent 50% des montants totaux exportés par notre département en 2007.

Nous soulignerons enfin, la très forte progression des exportations de produits des Industries Agroalimentaires (+27,1%) et ce, pour la 2^{ème} année consécutive (+37,3% entre 2005 et 2006).

Produits de la construction navale (28,1% des exportations en valeur)	+9,0%
Viandes, peaux et produits à base de viande (12,7%)	+5,6%
Articles d'habillement et de fourrures (9,5%)	+10,4%
Produits des industries alimentaires diverses (4,9%)	+27,1%
Produits en caoutchouc (3,8%)	+1,7%
Machines d'usage général (3,5%)	+0,2%
Autres machines d'usage spécifique (3,4%)	+22,4%
Produits de la construction automobile (3,3%)	+5,2%
Produits de la culture et de l'élevage (2,9%)	-6,9%
Cuir, articles de voyages, chaussures (2,3%)	-8,0%
Machines agricoles (2,3%)	+15,7%
Meubles (2,2%)	+5,0%
Appareils domestiques (2,2%)	+1,9%

4 - Exportations (suite)

Une récente étude de l'OESTV sur le thème de "La Vendée à l'international" permet d'apporter quelques éléments qualitatifs complémentaires à cette analyse conjoncturelle des exportations réalisées depuis notre département.

Parallèlement à l'augmentation progressive des montants exportés sur les dernières années, il convient de souligner que la Vendée est le département ligérien qui a connu, entre 2004 et 2006, la plus forte évolution du nombre de ses entreprises exportatrices (+16% contre +10% en Pays de la Loire).

En 2006, la Vendée comptait ainsi 480 entreprises exportatrices réparties entre 7% de "locomotives" (entreprises de + de 250 salariés) réalisant 52% du chiffre d'affaires export vendéen et 93% de PME (- de 250 salariés) pour 48% du CA export.

Une autre évolution notable est également à mettre en lumière. En effet, si l'essentiel du CA à l'export est encore réalisé avec des partenaires géographiques proches (Europe pour plus de 80%), il faut cependant souligner que les entreprises exportatrices vendéennes sont également présentes, et en nombre, sur d'autres marchés : 35% d'entre-elles exercent une activité export avec l'Afrique, 25% avec le continent américain et 23% avec l'Asie. Malgré des volumes d'activité encore faibles hors Europe, ce positionnement sur tous les continents, d'une part toujours importante d'exportateurs vendéens, constitue sans aucun doute un indicateur essentiel pour le développement futur des activités export de notre département, et particulièrement sur des marchés « jeunes » et souvent en forte croissance (Asie, Afrique notamment).

5 - Créations d'entreprises

Source : INSEE - Traitement : Observatoire Économique, Social et Territorial de la Vendée

Depuis le 01/01/2007, la notion de création d'entreprises a été modifiée dans les statistiques de l'INSEE. Elle s'appuie dorénavant sur les concepts européens. La statistique de création d'entreprises concerne désormais l'ensemble des activités marchandes hors agriculture. **Les chiffres de 2007 ne peuvent donc pas être comparés à ceux des années antérieures.**

Les créations d'entreprises sur l'année 2007

Au niveau du rythme de la création d'entreprises en Vendée, on notera que ce sont les 2 premiers trimestres qui affichent les meilleures résultats avec 714 entreprises créées, reprises ou réactivées au 1^{er} trimestre et 747 au 2^{ème} trimestre (contre 647 entreprises au 3^{ème} trimestre et 571 au 4^{ème} trimestre).

Plus globalement, on soulignera que les créations d'entreprises en Vendée correspondent, comme en 2006, à environ 20% de l'ensemble des créations enregistrées à l'échelle des Pays de la Loire.

	Vendée	Région	France
Industrie	164	871	18 671
dont IAA	28	161	4 337
Construction	466	2 252	55 600
Commerce	635	3 437	78 902
Services	1 414	7 374	172 723
Total	2 679	13 934	325 896

6 - Défaillances d'entreprises

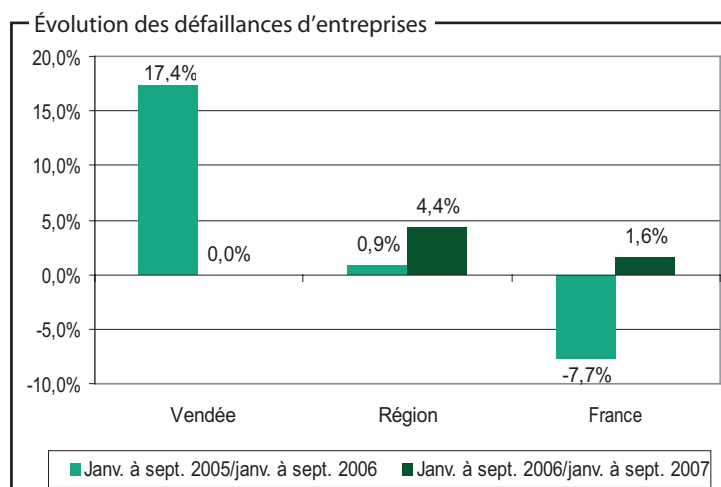
Source : INSEE - Traitement : Observatoire Économique, Social et Territorial de la Vendée

Stabilité des défaillances d'entreprises sur les 9 premiers mois de 2007

Selon l'INSEE, les défaillances d'entreprises sont restées stables sur les 9 premiers mois de 2007 ; soit 196 défaillances entre janvier/septembre 2006 et la même période de 2007.

Cette stabilité fait suite à la forte hausse des défaillances observée sur les 9 premiers mois de 2006 (+17,4%).

A l'inverse, en Pays de la Loire (+4,4%) et en France (+1,6%), on observe une légère augmentation des défaillances d'entreprises sur la période considérée.



7 - Immatriculations de véhicules

Sources : Préfecture de la Vendée - C.C.F.A. Traitement : Observatoire Économique, Social et Territorial de la Vendée

Bonne santé du marché de l'automobile en Vendée en 2007

Voitures particulières		2007	Évol. 2006/2007	Évol. 2005/2006
Vendée	neuf	13 923	+ 6,1 %	+ 0,02 %
	occasion	34 589	+ 6,9 %	+ 4,61 %
	TOTAL	48 512	+ 6,7 %	+ 3,25 %
France	Neuf	2 064 544	+ 3,2 %	- 3,25 %
	occasion	5 570 767	+ 1,9 %	+ 1,53 %
	TOTAL	7 635 312	+ 2,3 %	+ 0,20 %

En 2007, les ventes de véhicules de tourisme neufs en Vendée ont connu une forte augmentation (+6,1%) comparé à celles observées en 2006. Cette évolution du marché du neuf s'est réalisée dans un contexte national en reprise mais à un rythme encore nettement inférieur (+3,2%).

L'ensemble des immatriculations (neuf et occasion) enregistre également une forte progression sur 2007 en Vendée (+6,7%) ; progression près de 3 fois plus vive qu'en France (+2,3%).

Véhic. utilit. neufs (>3,5 t)	2007	Évol. 2006/2007
Vendée	724	-20,0 %
France	53 399	-6,3 %

Concernant les véhicules utilitaires neufs de plus de 3,5 tonnes, les immatriculations vendéennes ont enregistré une très forte érosion sur 2007 à -20,0%. Après deux très bonnes années (plus de 900 véhicules utilitaires neufs de plus de 3,5t. en 2005 et 2006), les ventes constatées en 2007 retrouvent leur niveau de 2004. A l'échelle de l'Hexagone, le recul des ventes a été plus mesuré.

8 - Logement

Sources : Direction Départementale de l'Équipement (fichier SITADEL) et Cellule économique régionale du BTP des Pays de la Loire
 Traitement : Observatoire Économique, Social et Territorial de la Vendée

Baisse des permis de construire autorisés en Vendée en 2007

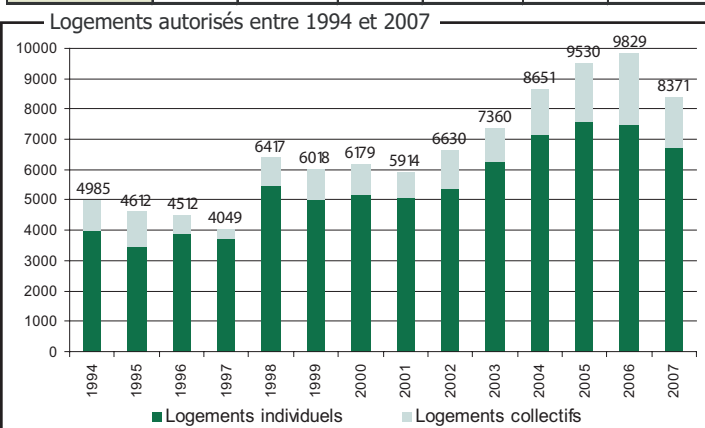
Avec 8 371 logements autorisés en Vendée en 2007, les permis de construire ont baissé de -14,8% par rapport à 2006. Cette baisse fait suite au chiffre record de l'année dernière (9 829 autorisations).

	Vendée		Région		France	
	2007	Evol. 2006/2007	2007	Evol. 2006/2007	2007	Evol. 2006/2007
Logements autorisés	8 371	-14,8%	33 861	-11,6%	518 845	-5,2%
Logements commencés	7 838	-13,7%	31 443	+1,8%	414 769	+0,1%

Cette évolution s'explique par le fort recul des permis de construire pour les logements individuels groupés (-31% soit 363 logements autorisés de moins en 2007) et pour les logements collectifs (-29% soit -693 logements autorisés en 2007).

Les logements individuels purs (70% de l'ensemble des logements autorisés) baissent également mais de façon moins marquée : -6,0% soit une perte de 402 permis de construire entre 2006 et 2007.

Les résidences secondaires, établies à 1 192 unités en 2007, reculent de 6% par rapport à 2006. Elles correspondent néanmoins à plus de 14% de l'ensemble des autorisations de logements enregistrées en 2007 dans notre département et à près de 80% des résidences secondaires autorisées en région des Pays de la Loire.



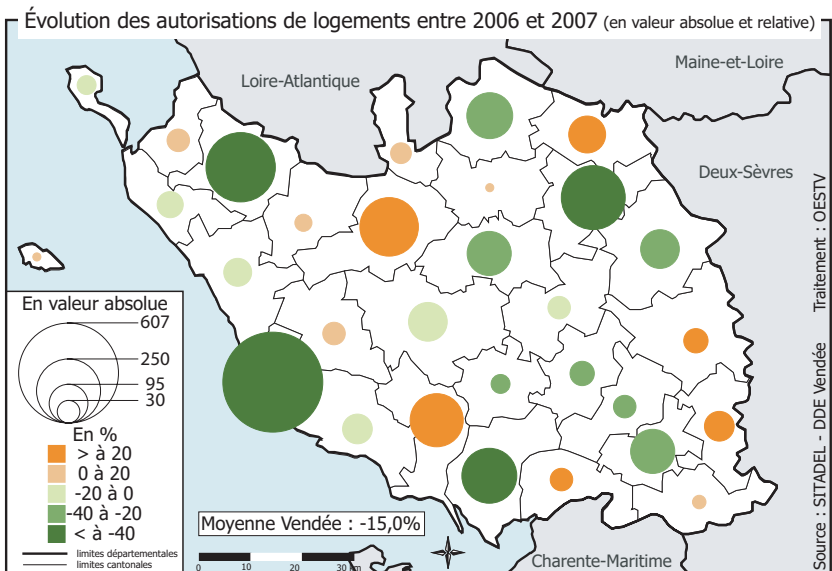
En Région et en France, les logements autorisés enregistrent également un recul, plus ou moins prononcé, entre 2006 et 2007 : respectivement -11,6% et -5,2%.

De fortes disparités selon les cantons.

Entre 2006 et 2007, seulement 13 cantons enregistrent une progression du nombre de leurs autorisations de permis de construire. Citons, parmi les plus importantes progressions, les cantons du Poiré-sur-Vie (+207 logements autorisés soit une progression de +59,8%), de Moutiers-les-Mauxfaits (+173 soit +49,6%), de Mortagne-sur-Sèvre (+85 soit +54,5%) et de Saint-Hilaire-des-Loges (+53 soit +68,8%).

A l'inverse, d'autres cantons enregistrent de fortes baisses de leurs autorisations de permis en 2007. Les plus significatives sont observées dans les cantons des Sables d'Olonne (-607 logements autorisés soit un recul de -55,5% entre 2006 et 2007), de Challans (-252 soit -40,7%), des Herbiers (-252 soit -51,6%) et de Luçon (-181 soit -42,3%).

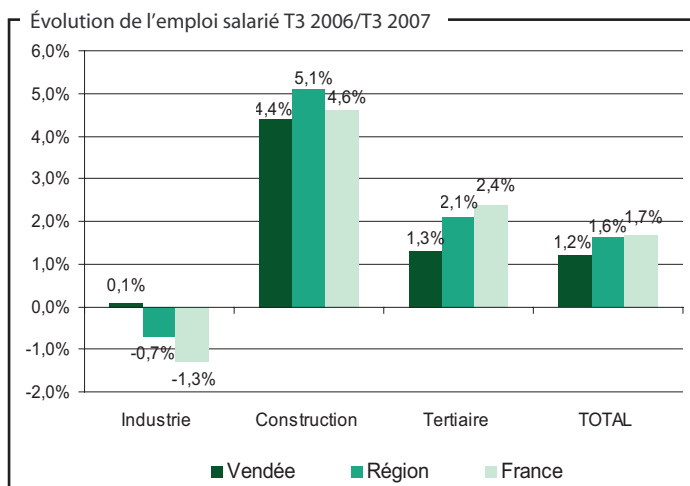
Au delà de ces évolutions, les cantons de la Roche-sur-Yon et de Saint-Gilles-Croix-de-Vie demeurent ceux pour lesquels les autorisations de logements neufs sont les plus nombreuses : respectivement 929 et 756 permis de construire délivrés en 2007.



9 - Emploi

Source : INSEE (fichier URSSAF) - Traitement : Observatoire Économique, Social et Territorial de la Vendée

Progression de l'emploi salarié sur un an (sept. 2006 à sept. 2007)



L'emploi salarié dans les activités marchandes non agricoles a augmenté de 1,2% (+1 936 emplois) entre septembre 2006 et septembre 2007 en Vendée.

Les Pays de la Loire et la France connaissent, pour leur part, une croissance de l'emploi salarié supérieure à celle enregistrée par la Vendée avec respectivement +1,6% (soit +13 994 emplois nouveaux) et +1,7% (soit +270 900 emplois) sur la même période.

Selon l'INSEE, la Vendée compte 168 260 emplois salariés dans les activités marchandes non agricoles à septembre 2007 (estimations données brutes).

Les secteurs vendéens les plus dynamiques, sur la période considérée, ont été la CONSTRUCTION (+4,4%) et le TERTIAIRE (+1,3%) soit respectivement +878 et +1 180 emplois créés.

Pour sa part, l'emploi industriel se maintient en Vendée (+0,1% soit +53 emplois) alors qu'il est toujours en recul en Région (-0,7% soit -1 775 emplois) et en France (-1,3% soit -46 800 emplois).

9 - Emploi (suite)

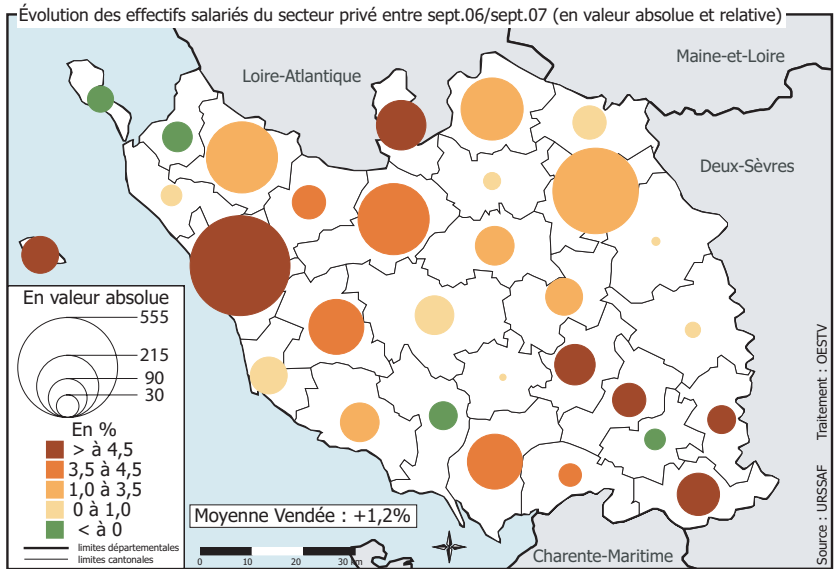
Sources : URSSAF Vendée - Traitement : Observatoire Économique, Social et Territorial de la Vendée

Selon l'URSSAF, l'emploi salarié du secteur privé a augmenté de +1,2% entre septembre 2006 et septembre 2007, soit un gain de 1 678 emplois.

Localisation des évolutions

Quatre cantons enregistrent des pertes d'emplois salariés entre septembre 2006 et septembre 2007 : -3,4% pour Beauvoir-sur-Mer (soit une perte de 48 emplois), -1,8% pour Noirmoutier-en-l'Île (-41 emplois), -1,6% pour Moutiers-les-Mauxfaits (-43 emplois) et -0,3% pour Fointenay-le-Comte (-23 emplois).

A l'inverse, de fortes croissances relatives sont observées sur la même période dans les cantons de L'Hermenault (+7,2% pour un gain de 62 emplois), de Maillezais (+7,1% pour +98 emplois), de L'Île d'Yeu (+6,8% pour +74 emplois) et de Rocheservière (+5,4% pour +138 emplois).



Les plus fortes progressions en nombre d'emplois sont, pour leur part, observées dans les cantons de **Saint-Gilles-Croix-de-Vie** (gain de 555 emplois), des **Herbiers** (+417 emplois), de **Challans** et du **Poiré-sur-Vie** (+286 emplois chacun).

10 - Chômage

Sources : Direction Régionale du travail et de l'emploi - INSEE
Traitement : Observatoire Économique, Social et Territorial de la Vendée

Poursuite de la diminution du chômage vendéen entre déc. 2006 et déc. 2007

Comme en Pays de la Loire (-9,8%) et en France (-9,3%), la Vendée enregistre une diminution du nombre des demandeurs d'emplois entre décembre 2006 et décembre 2007 : -5,3%.

Au total, la Vendée comptabilise **13 642 personnes à la recherche d'un emploi fin 2007** contre 14 410 fin 2006, soit **768 demandeurs d'emplois en moins**.

Toutes les catégories de demandeurs d'emploi sont concernées par la baisse du chômage sur la période considérée :

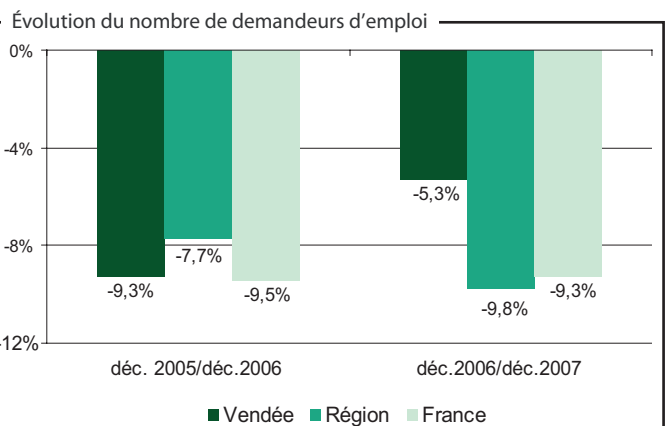
- les **chômeurs longue durée** (plus d'1 an) : **-19,8%**
- le chômage des **-25 ans** : **-9,3%**
- le chômage des **femmes** : **-7,2%**
- le chômage des **hommes** : **-3,7%**.

Le taux de chômage s'établit à **5,7% de la population active vendéenne en juin 2007**.

Demandeurs d'emploi Cat.1 (Données C.V.S.*) et Taux de chômage

	déc. 2007	Evol. VA déc. 2006 / déc. 2007	Taux juin 2006	Taux juin 2007
Vendée	13 642	- 768	6,7%	5,7%
Région	89 489	- 9 676	7,6%	6,6%
France	1 897 300	- 194 700	9,0%	8,0%

*Données corrigées des variations saisonnières



Analyse par canton

Six cantons enregistrent une hausse du nombre de demandeurs d'emploi entre décembre 2006 et décembre 2007.

Citons, parmi les plus soutenues, les cantons de Sainte-Hermine (+11,5% soit une augmentation de 21 demandeurs d'emploi), du Poiré-sur-Vie (+10,5% soit +52 chômeurs), de Mareuil-sur-Lay-Dissais (+5,9% soit +10) et de la Mothe-Achard (+4,8% soit +23).

A l'inverse, certains cantons affichent de fortes baisses du nombre de chômeurs sur la période observée (12 cantons enregistrent des baisses au delà des -10,0%). Citons, parmi les baisses les plus importantes, les cantons de **Pouzauges** (-22,2% soit 82 demandeurs d'emploi en moins), des **Herbiers** (-18,9% soit -90 chômeurs) ou encore, de **Challans** (-14,2% soit -141 chômeurs).

