



Observatoire Économique
Départemental

Point de Conjoncture

L'économie de la Vendée en chiffres

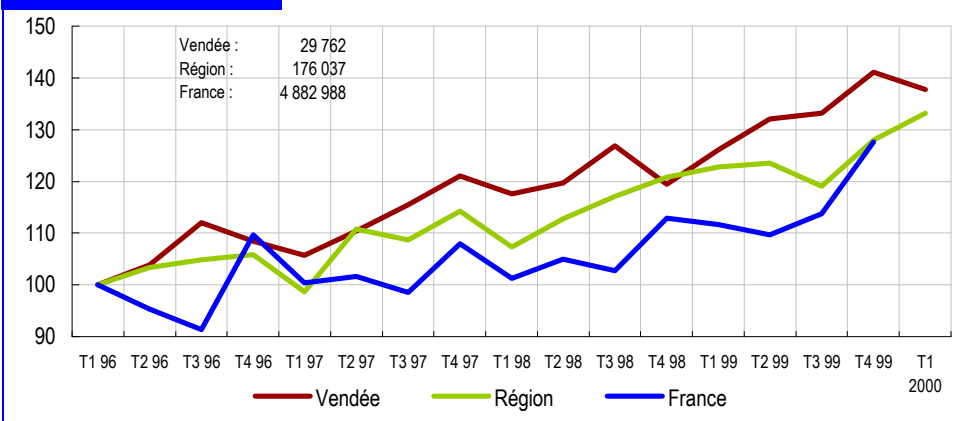
Octobre 2000 > n° 2

1 LE CHIFFRE D'AFFAIRES

Source : Direction des Services Fiscaux

Une activité en léger recul (-2,4 %) au 1^{er} trimestre 2000 après une année 1999 en forte croissance (+13,6 %).

Indice 100 au T1 1996



L'activité des entreprises a marqué le pas au 1^{er} trimestre (-2,4 %) mais reste deux fois plus élevée en rythme annuel en Vendée (+13,4 %) que dans la Région (+6,4 %).

En millions de francs			
Trimestre	Vendée	Région	France
T1 2000 (valeur)	29 762	176 037	ND
T1 2000/T4 1999	-2,4 %	4,0 %	ND
T1 2000/T1 1999	9,3 %	8,5 %	ND
T1 2000*	13,4 %	6,4 %	ND

* Glissement annuel : (T1 2000 + T4 99 + T3 99 + T2 99)/(T1 99 + T4 98 + T3 98 + T2 98).

Le chiffre d'affaires par secteurs

L'activité commerciale diminue nettement au 1^{er} trimestre (-12,4 %) alors que le secteur de la construction continue de bénéficier d'une forte croissance (+9,9 %).

Vendée	CA T1 2000 (en millions de francs)	T1 2000/T4 1999	T1 2000 (glis. annuel)
Industrie dont I.A.A.	12 288,8 3 872,8	3,4 % -0,1 %	8,6 % 7,6 %
Construction	1 997,3	9,8 %	18,6 %
Commerce	9 504,9	-12,4 %	9,9 %
Services	5 219,4	0,5 %	33,7 %

Région	CA T1 2000 (en millions de francs)	T1 2000/T4 1999	T1 2000 (glis. annuel)
Industrie dont I.A.A.	61 180,0 20 231,0	7,2 % 3,4 %	4,2 % 5,9 %
Construction	11 016,0	-3,5 %	13,8 %
Commerce	67 366,0	1,2 %	5,1 %
Services	30 697,0	4,3 %	11,4 %

Edito

La conjoncture vendéenne reste bien orientée avec une progression de l'activité des entreprises deux fois plus élevée en Vendée (+13,4 %) que dans la Région (+6,4 %) sur un an malgré un léger tassement en ce début d'année (-2,4 %).

Les entreprises vendéennes restent toutefois moins exportatrices (+7,7 % sur un an) que leurs homologues régionales (+14,6 %).

Les secteurs des services et de la construction connaissent les plus fortes progressions d'activité (respectivement +18,6 % et 33,7 %).

Les entreprises vendéennes ont continué d'investir au 1^{er} trimestre (+13,2 %), soit une augmentation sur un an de +10,1 % comparable à la performance régionale (+10,2 %).

Cette embellie se traduit par de nombreuses créations d'emplois (+6.070), notamment dans le secteur industriel (+2.917) avec pour corollaire la poursuite du mouvement de baisse du nombre de demandeurs d'emploi (-3.569 sur un an). La Vendée comptait à la fin du mois d'août 15.658 personnes à la recherche d'un emploi contre 19.227 un an auparavant.

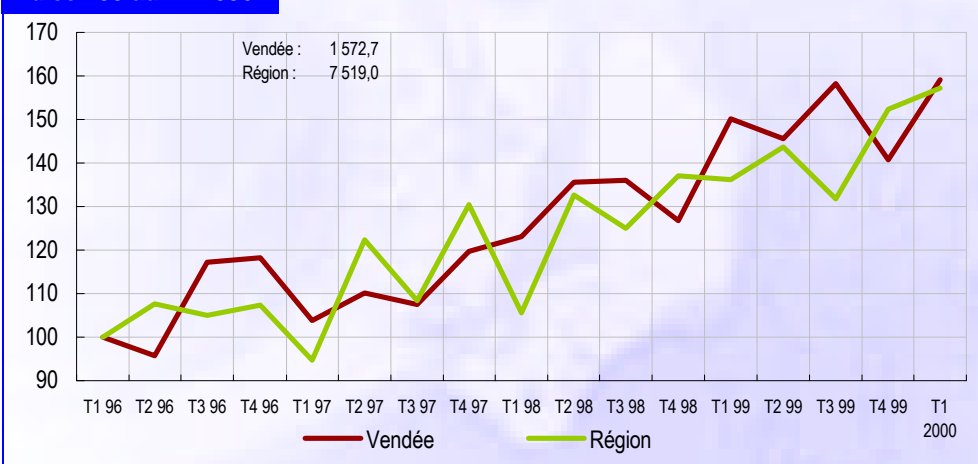
Jacques OUDIN
Sénateur de la Vendée

2 LES INVESTISSEMENTS

Source : Direction des Services Fiscaux

Des investissements en forte augmentation (+13,2 %) au 1^{er} trimestre.

Indice 100 au T1 1996



L'évolution des investissements reste très positive sur un an avec +10,1 % en Vendée et +10,2 % dans la Région.

Les secteurs du tertiaire et de la construction sont les moteurs de cette croissance.

En millions de francs		
Trimestre	Vendée	Région
T1 2000 (valeur)	1 572,7	7 519,0
T1 2000/T4 1999	13,2 %	3,2 %
T1 2000/T1 1999	6,1 %	15,5 %
T1 2000*	10,1 %	10,2 %

* Glissement annuel

Les investissements par secteurs

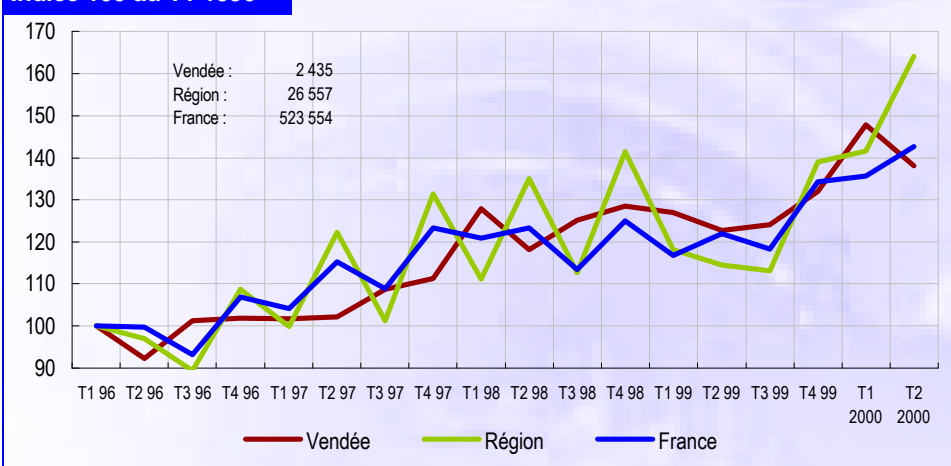
Vendée	Inv T1 2000 (millions de Francs)	T1 2000/T4 1999	T1 2000/T1 1999	T1 2000 (glissement annuel)
Industrie dont I.A.A.	452,4 151,9	4,2 % 1,8 %	-10,9 % -22,8 %	-7,6 % -9,5 %
Construction	97,4	14,4 %	33,1 %	21,8 %
Commerce	236,6	20,7 %	19,2 %	28,2 %
Services	749,7	18,3 %	10,2 %	17,2 %

3 LES EXPORTATIONS

Source : Direction Interrégionale des Douanes de Nantes

Avec une diminution des exportations de -6,6 % au 2^{ème} trimestre 2000, la progression en glissement est devenue nettement inférieure en Vendée (+7,7 %) à l'évolution régionale (+14,6 %) et nationale (+11,3 %)

Indice 100 au T1 1996

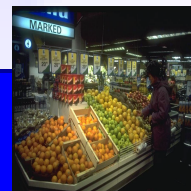
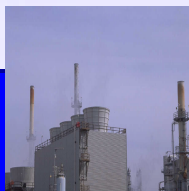


En millions de francs			
Trimestre	Vendée	Région	France
T2 2000 (valeur)	2 435	26 557	523 554
T2 2000/T1 2000	-6,6 %	15,9 %	5,2 %
T2 2000/T2 1999	12,6 %	43,4 %	17,0 %
T2 2000*	7,7 %	14,6 %	11,3 %

* Glissement annuel



Observatoire Economique
Départemental



4 LES IMMATRICULATIONS DE VÉHICULES

Source : Préfecture de la Vendée - C.C.F.A.

Les immatriculations de véhicules neufs sont en baisse en août 2000 comparé à août 1999 tant en Vendée (-21,1 %) qu'en France (-12,6 %). L'évolution en cumul reste toutefois positive depuis le début de l'année.

Vendée	Août 1999	Août 2000	Cumul janvier/août 1999	Cumul janvier/août 2000
Neufs	1 299	1 025	8 808	8 954
Occasions	2 323	2 500	17 992	19 257
Total	3 622	3 535	26 800	28 211

France	Août 1999	Août 2000	Cumul janvier/août 1999	Cumul janvier/août 2000
Neufs	1 299	1 025	8 808	8 954
Occasions	352 025	372 599	3 205 839	3 410 742
Total	531 097	529 175	4 637 921	4 881 971

5 LE LOGEMENT

Source : Observatoire du B.T.P. des Pays de la Loire (fichier SITADEL)

Le nombre de logements mis en chantier diminue de façon assez soutenue avec -16 % en Vendée et -19 % dans la Région, mais cette baisse intervient après une année exceptionnelle. Les autorisations continuent de s'accroître légèrement (+1,8 %).

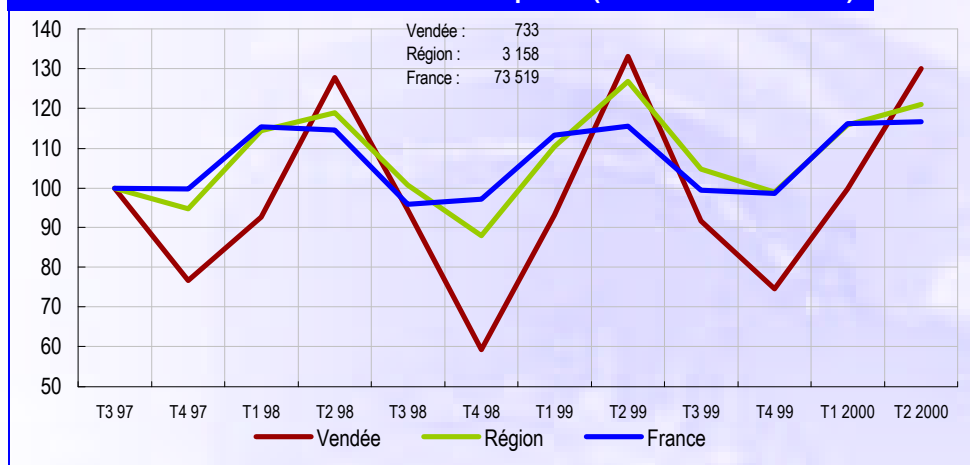
(cumul des 8 premiers mois)	Vendée		Région		France	
	1999	2000	1999	2000	1999	2000
Logements autorisés	3 922	4 002	16 549	16 973	213 909	237 971
Logements mis en chantier	4 080	3 429	16 132	13 866	216 239	203 278

6 LES CRÉATIONS D'ENTREPRISES

Source : INSEE

Le nombre de créations d'entreprises s'est accru de +4,3 % en Vendée sur un an, contre seulement +2,2 % en France en raison notamment d'un excellent 2^{ème} trimestre (+30,2 %).

Évolution trimestrielle des créations d'entreprises (indice 100 au T3 1997)



Total des créations d'entreprises			
Trimestre	Vendée	Région	France
T2 2000 (valeur)	733	3 158	73 519
T2 2000/T1 2000	30,2 %	3,9 %	0,4 %
T2 2000/T2 1999	-2,3 %	-4,6 %	1,0 %
T2 2000*	4,3 %	3,6 %	2,2 %

* Glissement annuel

Les créations d'entreprises sont en forte croissance dans le secteur industriel en Vendée avec +14,8 % contre +9,1 % dans la Région et une diminution de -1,4 % en France.

	Vendée		Région		France	
	T2 2000	T2 2000(*)	T2 2000	T2 2000(*)	T2 2000	T2 2000(*)
Industrie <i>dont IAA</i>	75 29	14,8 % -5,6 %	299 107	9,1 % 10,9 %	5 547 1 677	-1,4 % -2,5 %
Construction	88	4,3 %	409	9,6 %	10 842	14,5 %
Tertiaire	570	3,6 %	2 450	2,0 %	57 130	0,6 %

* Glissement annuel

7 L'EMPLOI

Source : INSEE (fichier URSSAF)

La Vendée a créé plus de 6 000 emplois salariés dont presque la moitié dans le secteur industriel (2 917) à la fin du 1^{er} trimestre 2000, soit une augmentation de +4,8 % sur un an, croissance sensiblement supérieure à celle constatée dans la Région (+3,8 %) et en France (+3,2 %).

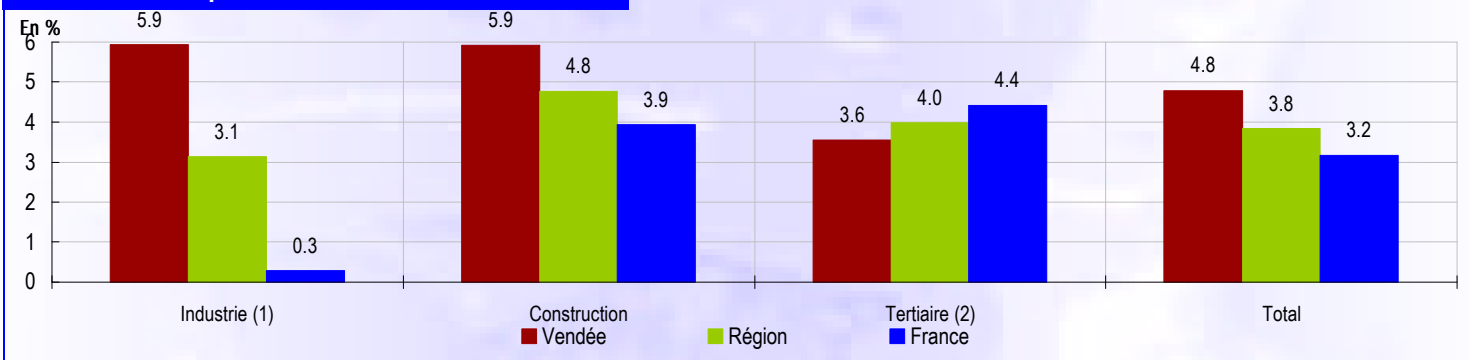
Vendée	T1 1999	T1 2000 (e)	Évolution T1 99/T1 2000	
Industrie (1)	49 211	52 128	2 917	5,9 %
Construction	13 262	14 047	785	5,9 %
Tertiaire (2)	64 240	66 520	2 280	3,5 %
Total	126 812	132 882	6 070	4,8 %

France	T1 1999	T1 2000 (e)	Évolution T1 99/T1 2000	
Industrie (1)	4 080 200	4 091 100	10 900	0,3 %
Construction	1 134 400	1 179 100	44 700	3,9 %
Tertiaire (2)	8 719 900	9 105 300	385 400	4,4 %
Total	13 934 500	14 375 500	441 000	3,2 %

Région	T1 1999	T1 2000 (e)	Évolution T1 99/T1 2000	
Industrie (1)	253 503	261 449	7 946	3,1 %
Construction	67 157	70 367	3 210	4,8 %
Tertiaire (2)	435 911	453 290	17 379	4,0 %
Total	756 781	785 810	29 029	3,8 %

(e) : Estimation
 (1) : Industries hors énergie
 (2) : Tertiaire hors administration

Évolution de l'emploi salarié total T1 1999 / T1 2000

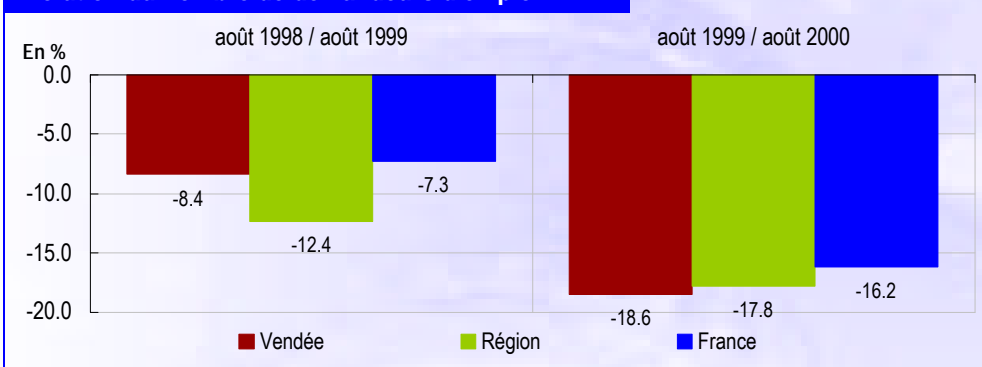


8 LE CHOMAGE

Source : Direction Régionale du Travail et de l'Emploi

Le nombre de demandeurs d'emploi diminue de façon assez soutenue (-18,6 %) sur un an en Vendée, soit une baisse légèrement supérieure à la baisse régionale (-17,8 %) et à la baisse nationale (-16,2 %).

Évolution du nombre de demandeurs d'emploi



Données corrigées des variations saisonnières			
	Vendée	Région	France
Août 1998	20 988	157 259	2 997 600
Août 1999	19 227	137 829	2 778 800
Août 2000	15 658	113 256	2 328 800

Évolution en VA et en %			
1998/1999	-1 761 -8,4 %	-19 430 -12,4 %	-218 800 -7,3 %
1999/2000	-3 569 -18,6 %	-24 573 -17,8 %	-450 000 -16,2 %

Taux de chômage CVS			
Juin 1998	9,9 %	11,9 %	11,8 %
Juin 1999	9,5 %	11,0 %	11,3 %
Juin 2000	7,7 %	9,0 %	9,6 %



Observatoire Économique
Départemental

L'Observatoire Économique Départemental est financé par le Conseil Général de la Vendée, en association avec la Caisse Régionale du Crédit Agricole de la Vendée, le Crédit Mutuel Océan, la Caisse d'Épargne, la Banque Populaire Anjou-Vendée, le Crédit Maritime, la Chambre des Notaires, E.D.F./G.D.F., la Chambre de Commerce et d'Industrie, la Chambre de Métiers et la Chambre d'Agriculture.