



## Éditorial

Dans un contexte économique national et européen peu dynamique en ce début d'année 2005, notre département se distingue par la vitalité de son économie.

Au cours du premier semestre 2005, les entreprises vendéennes ont augmenté de façon significative leur activité, et particulièrement au second trimestre au cours duquel elles ont enregistré un chiffre d'affaires encore jamais atteint. Ces bons résultats concernent l'ensemble des secteurs de l'économie vendéenne.

Si le chiffre d'affaires du puissant socle industriel de notre département progresse, il est vrai, de façon plus mesurée que celui des autres secteurs, soulignons toutefois qu'il alimente, pour une part non négligeable, la croissance soutenue du secteur des services.

La construction se trouve, pour sa part, dynamisée par la poursuite des bons résultats du logement. Depuis 2001, la croissance des logements autorisés en Vendée s'affiche, d'année en année, à la hausse ; le 1<sup>er</sup> semestre 2005 épousant à nouveau cette tendance.

Cette bonne tenue de l'économie vendéenne se traduit également par des exportations en forte croissance (+8,7% en glissement annuel en juin 2005), par la hausse des créations d'entreprises (+1,9% au 1<sup>er</sup> semestre 2005 comparé au 1<sup>er</sup> semestre 2004) et enfin, par des créations d'emplois en progression (+1,8% entre le 1<sup>er</sup> trimestre 2004 et le 1<sup>er</sup> trimestre 2005 soit +2 636 emplois).

Enfin, et malgré une progression non négligeable du nombre de demandeurs d'emplois entre juin 2004 et juin 2005 (+0,3 point), le taux de chômage en Vendée (7,6%) demeure toujours nettement inférieur à celui enregistré en Région (8,4%) et en France (10,1%).

**Bernard DAURENSAN**  
Président de l'OESTV

### Observatoire Économique Social et Territorial de la Vendée

Galerie Pompidou  
6 rue Stéphane Guillemé  
85 000 LA ROCHE-SUR-YON

Tél: 02.51.24.83.33

Fax: 02.51.24.12.33

e.mail : oed@wanadoo.fr

Site Internet : www.oestv.fr

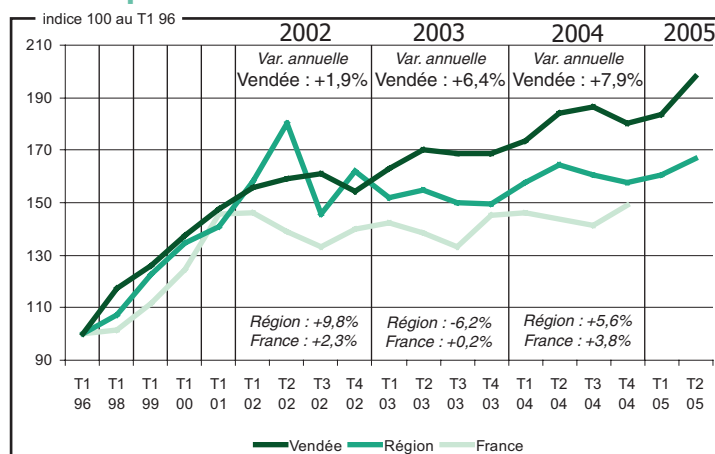
## Tendances nationales

**Au niveau national**, la croissance du PIB, estimée à 0,3% au premier trimestre 2005 et à 0,1% au second, affiche un net ralentissement par rapport à 2004. Cette mauvaise performance au second trimestre particulièrement provient, d'une part d'un recul de la demande intérieure (-0,2%) alimentée par la baisse à la fois de l'investissement des entreprises (-1,2%) et de la consommation des ménages (-0,3%) et, d'autre part du commerce extérieur qui conserve une contribution négative de 0,1 point de PIB.

## 1 - Le Chiffre d'affaires des entreprises vendéennes

Source : Direction des Services fiscaux - Traitement : Observatoire Économique, Social et Territorial de la Vendée

### Une nouvelle hausse significative de l'activité des entreprises vendéennes au 1<sup>er</sup> semestre 2005



### Chiffre d'affaires des entreprises soumises au régime réel normal (en millions d'euros)

	T3 04	T4 04	T1 05	T2 05
Vendée	6 147,9	5 931,9	6 050,5	6 527,7
Région	32 344	31 818	32 337	33 667
France	825 946	869 473	nd	nd

Les entreprises vendéennes soumises au régime réel normal ont déclaré un chiffre d'affaires de **12 578 millions d'euros au cours du premier semestre 2005**. Ce résultat s'inscrit en hausse de 6,8% par rapport à la même période de 2004, progression légèrement inférieure que celle enregistrée entre le 1<sup>er</sup> semestre 2003 et le 1<sup>er</sup> semestre 2004 (+7,2%).

Les bons résultats du 1<sup>er</sup> semestre 2005 sont totalement imputables aux très bons résultats du 2<sup>ème</sup> trimestre 2005 qui affichent **le plus fort chiffre d'affaires des entreprises vendéennes jamais atteint avec 6 527,75 millions d'euros** soit une hausse de +7,9%

par rapport au 1<sup>er</sup> trimestre 2005.

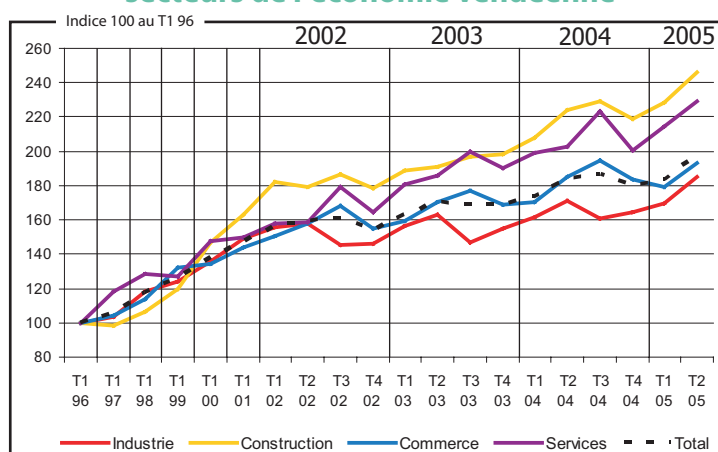
**En glissement annuel**, le rythme de croissance est en progression au fil des trimestres, et ceci depuis plus d'un an : +7% au minimum à chaque trimestre. **Les deux premiers trimestres 2005 affichent tous deux une croissance de 7,7%.**

Suivant la même tendance que les entreprises vendéennes, les entreprises ligériennes ont déclaré un chiffre d'affaires au 1<sup>er</sup> semestre 2005 en hausse de 1,8% comparé au 1<sup>er</sup> semestre 2004, progression légèrement inférieure que celle enregistrée entre le 1<sup>er</sup> semestre 2003 et le 1<sup>er</sup> semestre 2004 (4,8%).

## Le chiffre d'affaires par secteur

Source : Direction des Services fiscaux  
 Traitement : Observatoire Économique, Social et Territorial de la Vendée

### Une hausse du chiffre d'affaires dans les 4 grands secteurs de l'économie vendéenne



**CONSTRUCTION (7,81% du chiffre d'affaires total au deuxième trimestre 2005) :** Le secteur affiche l'évolution la plus significative avec **une hausse de l'activité de 11,7% en glissement annuel à la fin du deuxième trimestre 2005**. Le chiffre d'affaires a augmenté de près de 10% au 1<sup>er</sup> semestre 2005 comparativement à la même période de 2004. Les perspectives devraient rester favorables au regard d'une demande en logement toujours dynamique.

**SERVICES (18,91%) :** le chiffre d'affaire a augmenté de **9,5% en glissement annuel à la fin du 2<sup>ème</sup> trimestre 2005**. La hausse a été particulièrement soutenue dans les **services aux entreprises (+16,9%)** et les **activités financières (+10,2%)**. L'activité s'inscrit en hausse de 10,32% au 1<sup>er</sup> semestre 2005 par rapport au 1<sup>er</sup> semestre 2004.

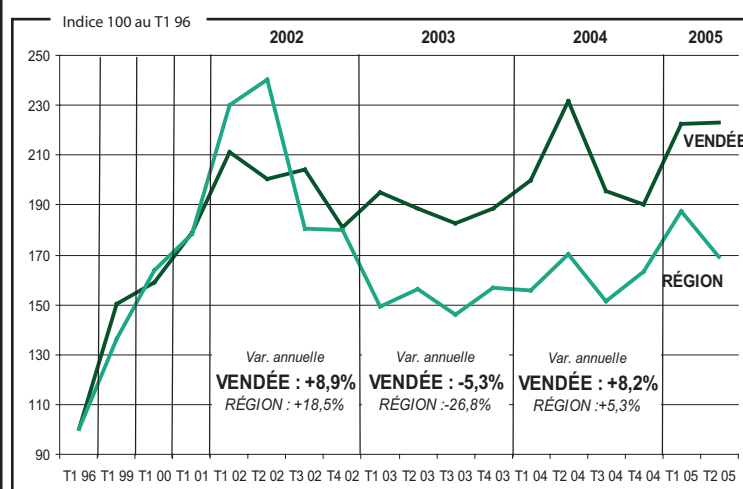
**COMMERCE (31,84%) :** le chiffre d'affaires a progressé de **6,9% en glissement annuel à la fin du 2<sup>ème</sup> trimestre 2005**, hausse légèrement inférieure que celle enregistré à la même période en 2004 (7,4%). Cette hausse est principalement due au **commerce et de la réparation automobile (+9,3%)** et au **commerce de gros (+7,3%)**. Les activités commerciales bénéficient d'une hausse du chiffre d'affaires de 4,7% au 1<sup>er</sup> semestre 2005 comparé au 1<sup>er</sup> semestre 2004.

**INDUSTRIE (39,1%) :** Le chiffre d'affaires a augmenté de 6,5% au 1<sup>er</sup> semestre 2005 comparé au 1<sup>er</sup> semestre 2004. L'activité s'inscrit en **hausse de 7,2% en glissement annuel à la fin du 2<sup>ème</sup> trimestre 2005**. Les principaux secteurs moteurs de l'industrie vendéenne sont **l'industrie automobile (+15,0%)**, **les biens intermédiaires (+10,0%)** et **les biens d'équipement (+8,4%)**.

## 2 - Les investissements

Source : Direction des services fiscaux - Traitement : Observatoire Économique, Social et Territorial de la Vendée

### Reprise des investissements au 1<sup>er</sup> trimestre puis ralentissement au 2<sup>ème</sup> trimestre 2005



Les montants investis par les entreprises vendéennes s'élèvent à **670,3 millions d'euros** au 1<sup>er</sup> semestre 2005 contre 649,5 millions d'euros pour la même période de 2004, soit **une progression de 3,2%**.

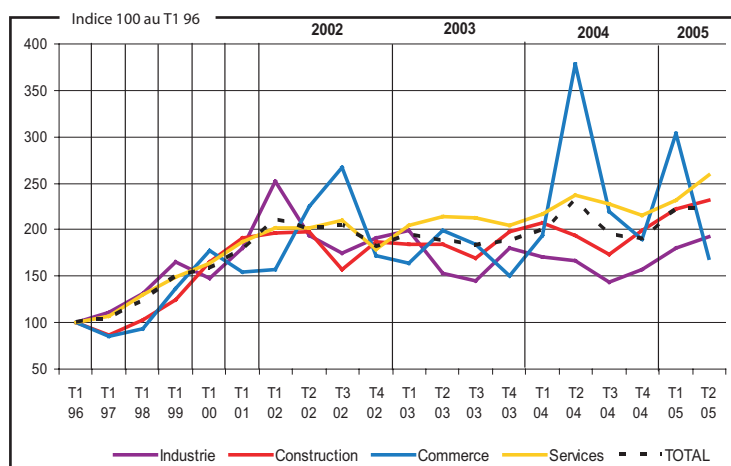
**Des disparités existent selon les secteurs.**

**COMMERCE (10,25% du total des investissements au 2<sup>ème</sup> trimestre 2005) :** Les montants investis **ont légèrement fléchi** en glissement annuel à la fin du 2<sup>ème</sup> trimestre 2005 : **-2,7%**. Cette baisse s'explique par le recul des investissements dans le **commerce de détail (-3,7%)** et dans le **commerce de gros (-7,6%)**, le niveau des immobilisations étant en hausse dans le **commerce et réparation automobile (+19,4%)**.

**SERVICES (53,67%) :** Les investissements ont **augmenté de 7,4% en glissement annuel au 2<sup>ème</sup> trimestre 2005**, chiffre légèrement inférieur au 7,8% de la même période de 2004. La dynamique a été particulièrement forte dans les **activités immobilières (+14,2%)** et les **activités financières (+11,1%)** alors que les secteurs **services aux particuliers** et **éducation-santé-action sociale** connaissent un fléchissement avec respectivement **-8,7%** et **-11,2%**.

**CONSTRUCTION (6,2%) :** les entreprises ont **accru leurs investissements de 7,4% en glissement annuel au 2<sup>ème</sup> trimestre 2005**.

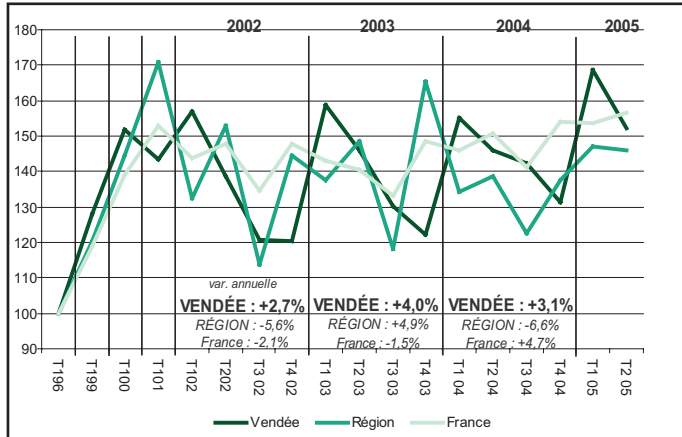
**INDUSTRIE (26,82%) :** les montants investis s'inscrivent en **hausse de 1,8% en glissement annuel à la fin du 2<sup>ème</sup> trimestre 2005**. Ceux-ci ont fortement augmenté dans le secteur des **biens de consommation (+7,7%)**, des **biens d'équipements (+18,8%)** alors qu'ils se maintiennent dans **l'industrie agroalimentaire (+0,5%)** et qu'ils baissent dans le secteur des **biens intermédiaires (-2%)** et dans **l'industrie automobile (-16,1%)**.



### 3 - Les exportations

Source : Direction des Douanes  
Traitement : Observatoire Économique, Social et Territorial de la Vendée

#### Une hausse soutenue du montant des exportations vendéennes sur les 12 derniers mois



Après un premier trimestre traditionnellement dynamique (454 millions d'€ d'exportations soit le meilleur score jamais réalisé par le département, en progression de 8,9% par rapport au premier trimestre 2004), **les exportations vendéennes au second trimestre 2005,**

**établies à 409 M€, ont confirmé ces bons résultats** en affichant une progression de +4,1% de leur montant par rapport au second trimestre 2004.

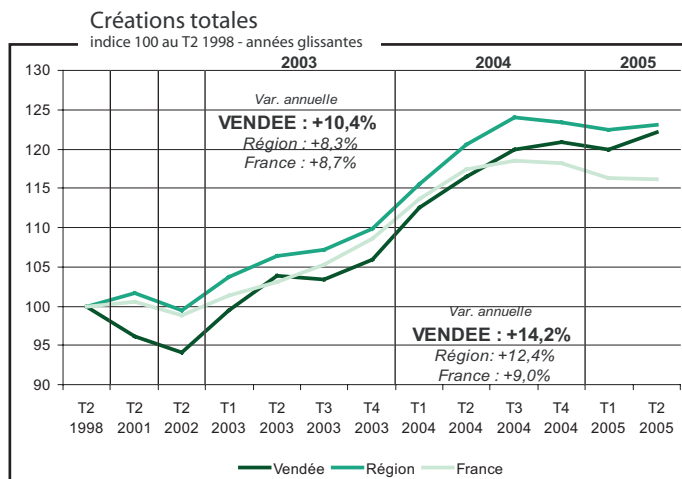
**En glissement annuel (voir tableau ci-dessous),** la valeur des exportations vendéennes s'est accrue de 8,7% tandis qu'elle progressait de 5% en France et stagnait en Région à 0,1%.

Produits de la construction navale (29,9% des exports en valeur)	+25,5%
Viandes, peau et produits à base de viande (14,4%)	+8,3%
Articles d'habillement et de fourrures (8,7%)	+33,2%
Produits en caoutchouc (5,2%)	-14,7%
Produits de la culture et de l'élevage (4%)	-3,3%
Produits de la construction automobile (3,5%)	+15,4%
Produits des industries alimentaires diverses (2,8%)	-2,9%
Meubles (3,0%)	-4,9%
Autres machines d'usage spécifique (2,7%)	-7,7%
Machine d'usage général (2,6%)	+29,6%

### 4 - Les créations d'entreprises

Source : INSEE - Traitement : Observatoire Économique, Social et Territorial de la Vendée

#### Créations d'entreprises : la Vendée se distingue par son dynamisme dans un contexte national en recul



**Au premier semestre 2005, les créations d'entreprises en Vendée affichent une hausse de 1,9% par rapport au premier semestre 2004** tandis que la Région et la France enregistrent respectivement un recul de -0,5% et -3,1%.

#### Créations totales au 1<sup>er</sup> semestre 2005 et évolutions sur les 12 derniers mois - Valeur absolue (Valeur relative)

	Vendée		Région		France	
	Créations 1 <sup>er</sup> sem 05	T2 2005*	Créations 1 <sup>er</sup> sem 05	T2 2005*	Créations 1 <sup>er</sup> sem 05	T2 2005*
<b>Industrie</b>	125	-13 (-5,7%)	548	+19 (+1,9%)	11 136	-207 (-1%)
dont IAA	47	-5 (-6,1%)	176	+6 (+1,6%)	3 564	+474 (+7,1%)
<b>Construction</b>	228	+43 (+11,1%)	1 233	+302 (+15,9%)	28 255	+2 080 (+4,3%)
<b>Commerce</b>	453	+33 (+4,9%)	2 012	-129 (-3,5%)	45 456	-2 581 (-3%)
<b>Services</b>	782	+67 (+5,1%)	3 765	+89 (+1,3%)	85 957	-2 616 (-1,6%)

\* glissement annuel

**Sur les 12 derniers mois, la Vendée a créé 2 736 entreprises soit 130 de plus (+5%) que pendant les 12 mois précédents** (Région +2,1% et France -1%). L'analyse par secteur fait toutefois apparaître un léger recul de la création dans l'industrie (-5,7%) ; la construction, le commerce et les services étant quant à eux en progression sur les 12 derniers mois.

En terme de créations pures, et toujours en glissement annuel, la Vendée progresse de 12,4% (1 570 créations entre juillet 2004 et juin 2005 contre 1 397 entre juillet 2003 et juin 2004) tandis que la moyenne régionale s'établit à +3,3%.

### 5 - Les immatriculations de véhicules

Sources : Préfecture de la Vendée - C.C.F.A. Traitement : Observatoire Économique, Social et Territorial de la Vendée

#### Progression des ventes de voitures neuves sur les 7 premiers mois de 2005

Voitures particulières	juillet 2005	juillet 2005/juillet 2004	janv à juill. 2005	2005/2004*	
Vendée	neuf	1 077	-4,18%	8 439	+6,78%
	occasion	2 767	-9,07%	18 986	-1,95%
	TOTAL	3 844	-7,75%	27 425	+0,58%
France	Neuf	159 465	-5,31%	1 287 208	+4,12%
	occasion	467 269	-6,88%	3 235 236	-0,61%
	TOTAL	626 734	-6,49%	4 522 444	+0,69%

\* janvier à juillet 2005 / janvier à juillet 2004

Véhic. utilit. neufs (>3,5 t)	juin 2005	juin 2004/juin 2005	janv./juin.2005	2004/2005**
Vendée	80	+6,66%	531	+26,43%
France	5 095	+10,5%	28 884	+10,19%

\*\* janvier à juin 2005 / janvier à juin 2004

**Au cours des 7 premiers mois de l'année 2005, les ventes de voitures neuves ont progressé de 6,78% en Vendée,** par rapport à la même période de 2004, dans un contexte national également orienté à la hausse à +4,12%.

**Concernant les véhicules neufs de plus de 3,5 tonnes,** la progression des immatriculations a été particulièrement sensible en Vendée : +26,4% au 1<sup>er</sup> semestre 2005 comparé à la même période de 2004 contre +10,1% en France.

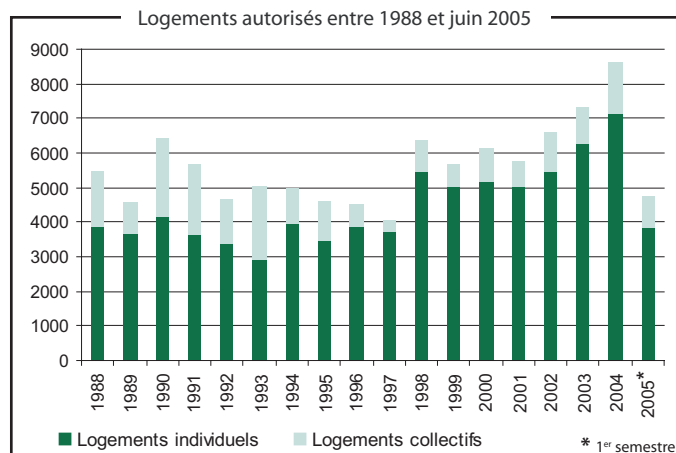
## 6 - Le logement

Sources : Direction Départementale de l'Équipement (fichier SITADEL), Cellule économique régionale du BTP des Pays de la Loire  
 Traitement : Observatoire Économique, Social et Territorial de la Vendée

### Le secteur du logement continue d'afficher de bons résultats au premier semestre 2005

	Vendée		Région		France	
	1 <sup>er</sup> semestre	Évol. 2004/2005*	1 <sup>er</sup> semestre	Évol. 2004/2005*	1 <sup>er</sup> semestre	Évol. 2004/2005*
Logements autorisés	4 760	8,1%	18 084	9,5%	240 986	11,7%
Logements commencés	4 654	43,5%	15 299	13,2%	197 258	11,7%

\* 1<sup>er</sup> semestre 2005 / 1<sup>er</sup> semestre 2004



Le nombre de logements autorisés au cours du 1<sup>er</sup> semestre 2005 en Vendée s'élève à **4 760**, chiffre en progression de **8,1%** par rapport au 1<sup>er</sup> semestre 2004. Cette hausse bénéficie tant aux logements individuels (80% des logements autorisés, +5,1%) qu'aux logements collectifs (+21,8%). Comme en 2004, le **logement collectif** profite du dispositif fiscal d'aide à la pierre "de Robien" pour afficher des perspectives parmi les plus élevées de ces dix dernières années. Les **résidences secondaires**, établies fin juin 2004 à 523 unités, progressent de près de 12% pour atteindre 628 logements à la fin du 1<sup>er</sup> semestre de cette année.

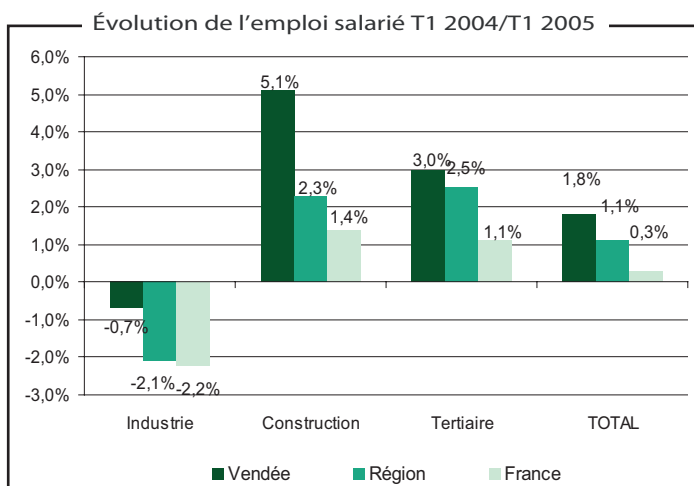
En Région et en France, les logements autorisés poursuivent également leur croissance (respectivement +9,5 et +11,7%) prolongeant ainsi la tendance observée sur les dernières années.

Le nombre de logements mis en chantier en Vendée a progressé de **43,5%** au 1<sup>er</sup> semestre 2005 comparé au 1<sup>er</sup> semestre 2004. Cette hausse s'explique par l'augmentation des mises en chantier dans le logement individuel (+32%) mais aussi, et surtout, par celles réalisées dans le logement collectif (+149%).

## 7 - L'emploi

Source : INSEE (fichier URSSAF)  
 Traitement : Observatoire Économique, Social et Territorial de la Vendée

### Un début d'année 2005 encourageant



L'emploi salarié dans les activités marchandes non agricoles a **augmenté de 1,8%** (+2 636 emplois) entre le 1<sup>er</sup> trimestre 2005 et le 1<sup>er</sup> trimestre 2004 en Vendée.

Avec **+1,1%** (soit +9 151 emplois), la **Région** connaît, pour sa part, une croissance largement supérieure à celle enregistrée entre le 1<sup>er</sup> trimestre 2004 et le 1<sup>er</sup> trimestre 2003 (+0,3%).

Sur les 12 derniers mois, la Vendée est à l'origine de près de **30% des créations d'emplois dans la Région des Pays de la Loire** (28,8%).

Les secteurs les plus dynamiques sont la **CONSTRUCTION** (+5,1%) et le **TERTIAIRE** (+3,0%) soit respectivement +847 et +2 287 emplois créés.

A l'inverse, l'emploi industriel a légèrement diminué (-0,7% soit -395 emplois). Néanmoins, celui-ci se maintient dans un contexte régional et national marqué par un net recul des effectifs industriels : la Vendée ne représente en effet que 7,3% des pertes d'emplois de l'industrie ligérienne.

## 8 - Le chômage

Sources : Direction Régionale du travail et de l'emploi - INSEE  
 Traitement : Observatoire Économique, Social et Territorial de la Vendée

### Une progression du chômage de 0,3 points entre juin 2005 et juin 2004 en Vendée

A l'inverse de la Région et de la France, la Vendée a connu une nouvelle progression du nombre de demandeurs d'emplois entre juin 2004 et juin 2005. Au total, la Vendée comptabilise **16 653 personnes à la recherche d'un emploi en juin 2005**. La variation sur un an s'établit à **+3,3%**, soit **532 demandeurs d'emploi supplémentaires**.

Le taux de chômage s'élève ainsi à **7,6%** de la population active en juin 2005 mais demeure toujours largement inférieur aux moyennes régionales (**8,4%**) et nationales (**10,1%**).

Toutes les catégories de demandeurs d'emploi sont concernées par la hausse du chômage en Vendée, avec toutefois une dégradation plus marquée chez les **hommes** (+3,9%), les **25-49 ans** (+4,1%) et les **chômeurs longue durée** (+3,7%).

### Demandeurs d'emploi Cat.1 - Données C.V.S.\*

	juin 2005	Evol. VA juin 2004 / juin 2005	Taux juin 2004	Taux juin 2005
Vendée	16 653	532	7,3%	7,6%
Région	113 326	-41	8,4%	8,4%
France	2 448 900	-4 700	10,0%	10,1%

\*Données corrigées des variations saisonnières

